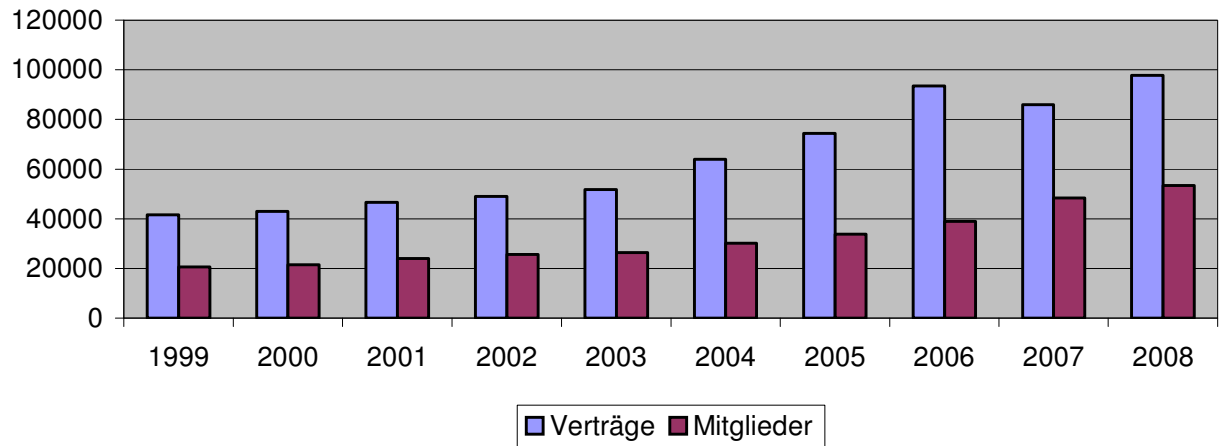


Inhaltsübersicht

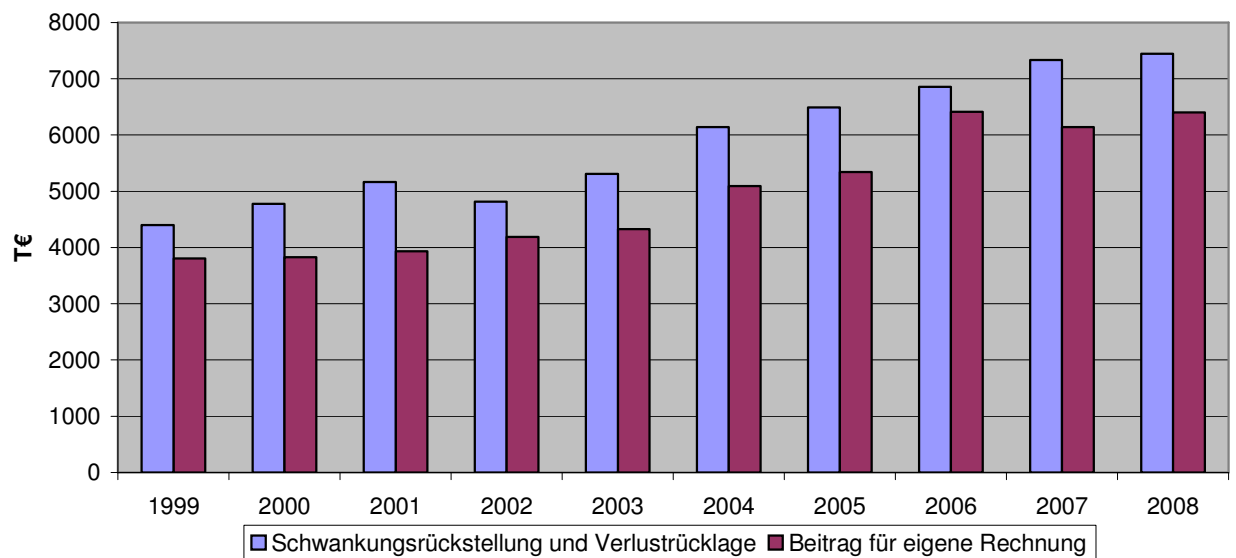
	Seite
- 10 Jahre im Überblick	2
- Anschriften, Aufsicht, Organe	3
- Bezirksleiter, Distriktvorsteher, Bautaxatoren	4 – 5
- Vertrags- und Summenentwicklung	6
- Lagebericht	7 - 16
- Allgemeines	
- Geschäftsverlauf	
- Risiken der Entwicklung und ihre Steuerung	
- Voraussichtliche Entwicklung und Chancen des Unternehmens	
- Jahresabschluss	17 - 20
- Bilanz zum 31.12.2008	
- Gewinn- und Verlustrechnung für das Jahr 2008	
- Anhang	21 - 25
- Bilanzierungs- und Bewertungsmethoden	
- Erläuterungen zur Bilanz	
- Erläuterungen zur Gewinn- und Verlustrechnung	
- Sonstige Pflichtangaben	
- Bestätigungsvermerk	26
- Bericht des Aufsichtsrates	27

10 Jahre im Überblick

Mitglieder- und Vertragsentwicklung



Garantiemittel im Verhältnis zu den Beiträgen f.e.R.



VERWALTUNG

Flensburger Straße 5, 24376 Kappeln
Telefon (04642) 91 47-0 Fax (04642) 91 47-77
E-Mail: info@oab.de <http://www.ostangler.de>

AUFSICHTSBEHÖRDE

Bundesanstalt für Finanzdienstleistungsaufsicht
Sektor Versicherungsaufsicht
Graurheindorfer Straße 108, 53117 Bonn

ABSCHLUSSPRÜFER

Ostwestfälische Revisions- und Treuhand GmbH
Stapenhorststr. 44b, 33615 Bielefeld

HAUPTVERSAMMLUNG

Mitgliederversammlung

AUFSICHTSRAT

Hans-Walter Jens, Kronsgaard, Vorsitzender
Gerhard Steinbrück, Barmstedt, stellv. Vorsitzender
Hans-Peter Gondesén, Husby
Jens Burkart, Kappeln
Johannes Petersen, Böklund
Hans-Werner Erben, Flensburg

VORSTAND

Friedrich W. Windgassen, Kappeln, Vorsitzender
Jens-Uwe Rohwer, Groß Vollstedt

BEZIRKSLEITER

Volker Gorr, Flensburger Str. 5, 24376 Kappeln
Sven Friedrich, Norderholm 20/22, 24395 Gelting
Volker Iwersen, Ausackerbrück 7, 24986 Satrup
Oliver Nissen, Raiffeisenstr. 1, 24882 Schaalby
Dierk Petersen, Flensburger Str. 14, 24975 Husby

DISTRIKTVORSTEHER

Peter Andresen, Kattbeker Str. , 24860 Böklund
Margitta Andresen, Asmai 11, 24975 Husby
Cord Bonsen von Rumohr, Wippendorf 36, 24402 Esgrus
Helmut Clasen, Madsenweg 13, 24395 Rabenholz
Peter Claußen, Oeverseer Str. 1, 24991 Großsolt
Klaus Fuchs, Brunsholm 10, 24402 Esgrus
Kathrin Gorr, Richard-Albert-Str. 21, 24376 Kappeln
Hans Peter Hansen, Auring 1, 24893 Taarstedt
Frauke Jensen, Brekling 52, 24881 Nübel
Harald Jessen, Angelboweg, 24885 Sieverstedt
Walter Lassen, Rockholtstr. 3, 24964 Sörup
Dieter Lorenzen, Pattburg 2, 243495 Gelting
Peter-Heinrich Möller, Düttnis, 24897 Ulsnis
Hildegard Petersen, Landesstr. 9, 24407 Oersberg
Hans-Henning Petersen, Georg-Asmussen-Weg 8, 24395 Gelting
Dietrich Petersen, Arup 9, 24891 Struxdorf
Günter Petersen, Haffkoppel 8, 24972 Norgaardholz
Peter Rathje, Hauptstr. 42, 24887 Silberstedt
Anita Rönnau, Mauenholzer Weg 9, 24986 Satrup
Edeltraut & Werner Schönk, An den Maiwiesen 10, 24873 Hostrup
Rainer Seehusen, Stutebüll 17 a, 24376 Kappeln
Otto Thiesen, Alte Dorfstr. 16, 24894 Tolk
Asmus Thomsen, Levshöh, 24409 Stoltebüll
Willi von Hören, Heidbergweg 15, 24392 Süderbrarup

Top Service GmbH

Die Top Service GmbH, Flensburger Str. 5, 24376 Kappeln ist als Tochtergesellschaft der Ostangler Brandgilde mit den Herren Bohnensack und Rathje als Schadenregulierer, Wertermittler und Gutacher tätig. Sie werden unterstützt durch Herrn Rechtsanwalt Grap.
Scandienste werden von Herrn Warnk wahrgenommen.

Entwicklung des Versicherungsbestandes

Versicherungszweig	Anzahl der Verträge		Veränderung
	am 31.12.2007	am 31.12.2008	
Feuer-Industrie	53	49	-4
Feuer-Sonstige	3.526	4.339	813
Feuer-Landwirtschaft	5.690	5.588	-102
Feuer-Gesamt	9.269	9.976	707
Sturm	7.262	8.007	745
Verbundene Wohngebäude	18.162	18.820	658
Verbundene Hausrat	12.908	13.525	617
Einbruchdiebstahl	2.413	2.916	503
Elektronik und Maschinenbruch	803	1.072	269
Haftpflicht	6.493	8.544	2.051
Ertragsschaden Tier	295	145	-150
Leitungswasser	3.657	4.397	740
Glas	5.122	5.652	530
Weidetierdiebstahl	35	71	36
Mietverlust	155	173	18
Bauwesen	224	236	12
Unfall	18.201	23.340	5.139
Feuer-BU	964	967	3
Gesamtgeschäft	85.963	97.841	11.878

Die Zahl der Versicherungsverträge stieg um 13,8%.

Versicherungszweig	Versicherungssummen		Veränderung
	am 31.12.2007 in T€	am 31.12.2008 in T€	
Feuer-Industrie	81.773	81.499	-274
Feuer-Sonstige	1.041.610	1.081.352	39.742
Feuer-Landwirtschaft	1.884.582	2.036.318	151.736
Feuer-Gesamt	3.007.965	3.199.169	191.204
Sturm	2.562.188	2.727.768	165.580
Verbundene Wohngebäude	5.031.304	5.535.586	504.282
Verbundene Hausrat	757.358	772.602	15.244
Einbruchdiebstahl	242.049	262.676	20.627
Elektronik und Maschinenbruch	106.531	131.635	25.104
Haftpflicht*	-	-	-
Ertragsschaden Tier	129.670	68.180	-61.490
Leitungswasser	1.114.598	1.201.759	87.161
Glas*	-	-	-
Weidetierdiebstahl	6.829	5.829	-1.000
Mietverlust	11.059	10.980	-79
Bauwesen	52.928	59.265	6.337
Unfall*	-	-	-
Feuer-BU	173.233	184.097	10.864
Gesamtgeschäft	13.195.712	14.159.546	963.834

*In der Glas-, Haftpflicht- und Unfallversicherung werden keine Versicherungssummen angegeben.

Die Versicherungssummen erhöhten sich um 7,3%.

Lagebericht zum 31. Dezember 2008

A. Allgemeines

Tätigkeitsbereich

Im GJ 2008 betrieb die Ostangler Brandgilde als unabhängiger und selbständiger VVaG in ihrem satzungsgemäßen Geschäftsgebiet im selbst abgeschlossenen Versicherungsgeschäft die Feuer- und Sachversicherung. Im einzelnen:

- Landwirtschaftliche-, industrielle-, sonstige Feuerversicherung
- Verbundene Wohngebäudeversicherung
- allgemeine Unfallversicherung
- übrige Sachversicherungszweige
- sonstige Versicherungszweige

In den übrigen Sachversicherungszweigen wurde Versicherungsschutz in den Sparten Verbundene Hausrat, Leitungswasser, Einbruchdiebstahl, Glas, Weidetierdiebstahl, Bauwesen, Elektronik und Maschinenbruch, Milchausfall und Mehrkosten und Ertragsausfall, gewährt.

In den sonstigen Versicherungszweigen wurde Versicherungsschutz in den Sparten allgemeine Haftpflicht, Ertragschaden Tier, Betriebsunterbrechung und Mietverlust gegeben.

Versicherungen gegen festen Beitrag bestehen in zulässigem Umfang.

Rückversicherungen wurden nicht gewährt, dagegen für die eigenen Bestände, mit Ausnahme der Glasversicherung und der Weidetierdiebstahlversicherung, in allen Versicherungszweigen genommen.

In der Hauptversammlung am 23. Juni 2008 wurde folgende Namensveränderung beschlossen: Ostangler Brandgilde Versicherungsverein auf Gegenseitigkeit (VVaG).

B. Geschäftsverlauf

I. Ertragslage

Gesamtgeschäft

Die gebuchten Bruttobeiträge erhöhten sich im GJ 2008 um € 847.454,17. Das entspricht einem Zuwachs von 5,8 %. Insgesamt wurden Beitragseinnahmen von € 15.549.500,52 verbucht.

Die Beiträge für eigene Rechnung erhöhten sich um 5,4 % auf € 6.579.520,17.

Für 7.043 Schäden wendete die Gilde im GJ nach Abzug des Abwicklungsergebnisses (€ 156.134,52) € 11.862.774,07 (73,1%) auf. Im VJ mußten für 6.780 Schäden nach Abwicklung (€ 1.464.722,67) € 11.990.805,37 (81,3%) aufgewendet werden.

Der Anteil f. e. R. betrug im GJ € 4.678.850,78 (73,1%).

Im VJ lautete der Anteil auf € 4.191.989,55 (68,3%).

Die Brutto-Aufwendungen für den Versicherungsbetrieb betragen € 4.754.967,40. Im Verhältnis zu den Beitragseinnahmen beträgt die Brutto-Kostenquote 30,6% ; VJ 29,6% (Netto-Kostenquote 25,1%; VJ 22,6%).

Die Spartenverläufe ergeben sich aus folgender Tabelle:

Posten		Feuer	VGW	Unfall	Übrige SVZ	Sonstige VZ
Brutto-Beitragseinnahmen	€	3.152.058,78	4.765.817,98	2.406.860,03	4.506.456,99	718.306,74
Veränderungen gegenüber VJ	%	3,2	7,3	8,0	4,6	-1,1
Rückversicherungsbeiträge	€	2.219.554,84	2.489.849,05	1.765.391,03	1.945.847,45	549.337,98
Veränderungen gegenüber VJ	%	3,4	9,5	7,6	2,1	0,5
Brutto-Schäden	€	1.188.836,29	5.727.472,51	2.095.974,34	2.580.088,74	426.536,71
Brutto-Schäden VJ	€	4.085.516,18	4.606.285,90	1.573.706,20	2.559.524,20	630.495,56
Abwicklungsergebnis	€	38.362,08	128.345,11	-362.972,44	231.259,87	121.139,90
Abwicklungsergebnis VJ	€	133.103,88	417.829,08	166.788,20	600.752,04	146.249,72
Brutto-Schadenquote	%	38,0	122,0	90,2	57,3	59,4
Brutto-Schadenquote VJ	%	133,7	103,7	70,6	59,5	86,8
Netto-Schadenquote	%	29,2	104,5	86,0	55,9	79,9
Netto-Schadenquote VJ	%	74,1	90,6	62,4	45,4	86,7
Ergebnis vor						
Schwankungsrückstellung	€	383.684,20	-606.339,30	174.044,95	37.585,15	-73.412,28
Zuführung(-)/Entnahme(+)						
Schwankungsrückstellung	€	-6.057,00	295.894,00	90.050,00	155.572,00	-
Sparten-Ergebnisse	€	377.627,20	-310.445,30	264.094,95	193.157,15	-73.412,28

Die übrigen SVZ schlossen wie folgt ab:

Weidetierdiebstahl	€	1.807,56	(VJ €	704,78)
Leitungswasser	€	-30.301,31	(VJ €	-46.227,24)
Einbruchdiebstahl	€	-30.875,41	(VJ €	20.815,42)
Glas	€	30.423,27	(VJ €	-8.722,65)
Bauwesen	€	18.862,94	(VJ €	1.222,04)
Elektronik und Maschinenbruch	€	237.546,70	(VJ €	108.721,57)
Sturm	€	-173.515,71	(VJ €	-147.684,10)
VHV	€	139.209,17	(VJ €	396.200,52)

Die sonstigen VZ schlossen wie folgt ab:

Feuer-Betriebsunterbrechung	€	39.936,45	(VJ €	-134.198,47)
Mietverlust	€	-1.258,59	(VJ €	2.884,50)
Haftpflicht	€	-106.857,96	(VJ €	-29.194,91)
Ertragsschaden Tier	€	-5.232,18	(VJ €	-4.937,33)

II. Vermögens- und Finanzlage

Die Kapitalanlagen im GJ werden um € 771.148,02 niedriger, nunmehr mit € 11.459.681,26 ausgewiesen. Das Rücklagenkapital nach Ergebnisberücksichtigung erhöht sich um € 647.103,84 auf € 5.742.576,39. Die versicherungstechnischen Passiva sind durch Kapitalanlagen voll gedeckt.

C. Risiken der Entwicklung und ihre Steuerung

Mit dem Rundschreiben 3/2009 „Aufsichtsrechtliche Mindestanforderungen an das Risikomanagement (MaRisk VA)“ veröffentlichte die Bundesanstalt für Finanzdienstleistungsaufsicht (kurz: Bafin) am 22. Januar 2009 einen flexiblen und praxisnahen Rahmen für die Ausgestaltung des Risikomanagements der beaufsichtigten Unternehmen. Das Rundschreiben basiert auf dem Ansatz, dass die Geschäftsleiter eines Versicherungsunternehmens ein Risikobewusstsein entwickeln müssen, das stetig gelebt wird.

Auf Grund der überschaubaren Größe der Ostangler Brandgilde sind die Mitglieder der Geschäftsleitung kontinuierlich in alle relevanten Entscheidungen mit eingebunden. Die Rechtsform des Versicherungsvereins auf Gegenseitigkeit erlaubt es zusätzlich, die Strategie der Ostangler Brandgilde nicht auf risikoreiche Gewinnmaximierung, sondern auf konservatives kaufmännisches Handeln hin auszurichten. Wir begrüßen daher diese neuen Rahmenbedingungen, schreiben diese doch – unter Einhaltung des Grundsatzes der Proportionalität – das für alle Versicherer vor, was wir im Kleinen bereits weitgehend gelebt haben.

Blickt man auf das gesamtwirtschaftlich betrachtet schwierige Jahr 2008 zurück. Zeigt sich die Deutsche Versicherungswirtschaft stabil. Wie der Gesamtverband der deutschen Versicherungswirtschaft (GDV) in Berlin mitteilt, stiegen die Beitragseinnahmen seiner 468 Mitgliedsunternehmen um 1 (2007: 0,6) Prozent auf 164,5 Milliarden EURO. Trotz dieser für Deutschland erfreulichen Entwicklung war 2008 für das weltweite Finanzsystem ein sehr schlechtes Jahr, das von einer Reihe von prominenten Konkursen und Beinahe-Pleiten gekennzeichnet war. Für die Versicherungswirtschaft besonders problematisch waren – in Deutschland – die Versicherungszweige „Lebensversicherung“ und „Kraftfahrtversicherung“. Die Lebensversicherung zeichnet sich gerade in Deutschland hauptsächlich durch ein festes Zinsversprechen aus, das in Zeiten sinkender Zinsen und volatiler Aktienmärkte schwierig einzuhalten ist (Garantierisiko). In der Kraftfahrtversicherung wiederum stellten der intensive Wettbewerb und zufällige, große Elementarereignisse die Versicherer vor Probleme. An dieser Stelle dürfen wir festhalten, dass die Ostangler Brandgilde weder die Lebensversicherung, noch die Kraftfahrtversicherung für eigene Rechnung übernimmt und damit von dem problematischen Marktumfeld für diese Sparten verschont geblieben ist.

Zu den Risikokategorien im Einzelnen:

Versicherungstechnisches Risiko

Das versicherungstechnische Risiko bezeichnet das Risiko, dass bedingt durch Zufall, Irrtum oder Änderung der tatsächliche Aufwand für Schäden und Leistungen vom erwarteten Aufwand abweicht.

Wie für alle stark regional tätigen Versicherungsunternehmen gelten den Naturgefahren unser besonderes Augenmerk. Die Kumulgefahr „Sturm“ stellt dabei für unseren Bestand die höchste

Gefährdung dar, der wir vor allen durch eine ausgeklügelte Rückversicherungsstruktur aus proportionalen und nichtproportionalen Verträgen begegnen. Nach unserer Einschätzung - beruhend auf Exposure-Kalkulationen professioneller Rückversicherer – ist die Ostangler Brandgilde damit gegen ein Sturmereignis größer 200jahre Wiederkehrperiode gewappnet.

Daneben stellt die in den letzten Jahren – wie auch in 2008 – vorangetriebene breitere Streuung unseres Portfeuillees einen guten Ausgleich dar, Diese Strategie der Diversifikation wollen wir auch künftig weiterverfolgen (siehe Grafik am Ende dieses Blocks).

Die hohen Sicherheitsmittel von 7.444.360,39 EURO (Schwankungsrückstellung und Eigenkapital) im Verhältnis zum Beitrag für eigene Rechnung über 6.398.125,59 EURO untermauern das hohe Sicherheitsniveau der Ostangler Brandgilde.

Unsere Schadenquoten zum verdienten Nettobeitrag entwickelten sich in den letzten fünf Jahren wie folgt:

-2004	70,2%
-2005	82,5%
-2006	63,6%
-2007	68,3%
-2008	73,1%

Das Reserverisiko liegt in der Festlegung, dass die zu leistenden Schadenzahlungen höher sind als die gebildete Rückstellung. Die offenen Schäden werden turnusgemäß überprüft. Die Kontrolle der Qualität der gebildeten Reserven ergibt sich aus der Abwicklung.

Positive Abwicklung entsteht nicht nur aus der Überzeichnung der Reserve, sondern wesentlich auch durch realisierte Regressforderungen und Verzicht auf Wiederherstellung bei Gebäudeschäden.

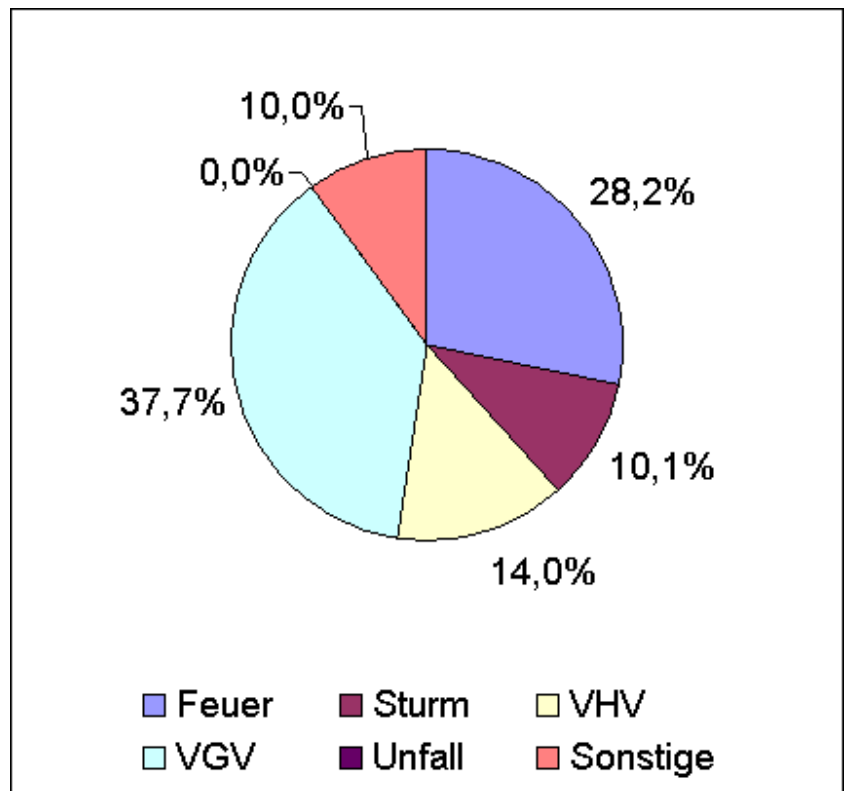
Die Brutto-Abwicklungsergebnisse zur Eingangsrückstellung der letzten fünf Jahre ergeben sich aus folgender Tabelle:

-2004	31,3%
-2005	19,2%
-2006	16,3%
-2007	20,4%
-2008	1,5%

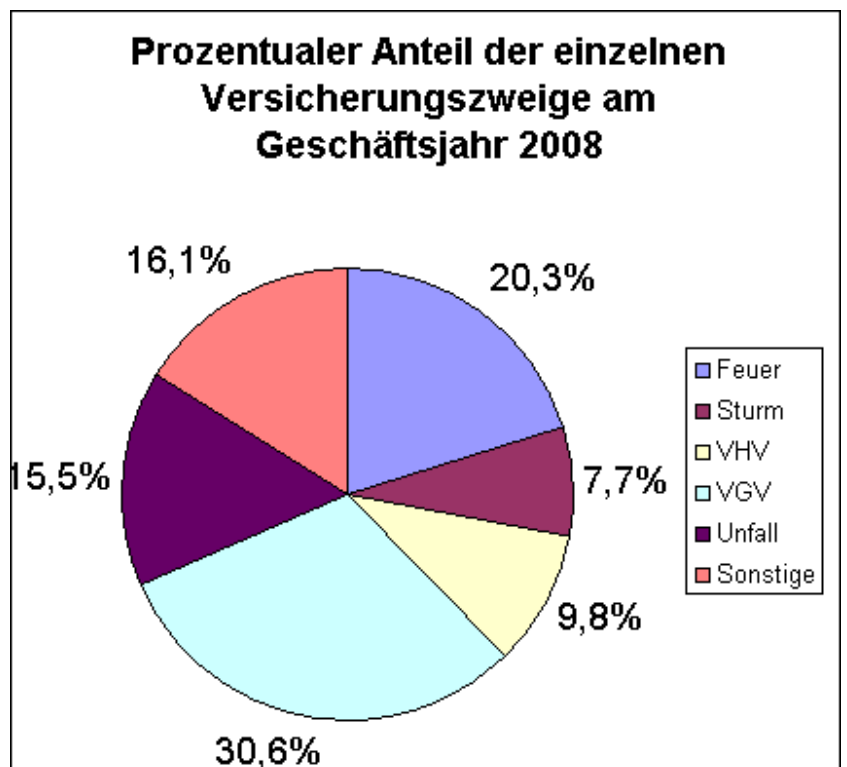
Hieraus ergibt sich eine ausreichende Bemessung der Rückstellung für noch nicht abgewickelte Versicherungsfälle.

Prozentualer Anteil der einzelnen Versicherungszweige am Geschäftsjahr 1999 und 2008

Sparte	1999
Feuer	28,2%
Sturm	10,1%
VHV	14,0%
VGW	37,7%
Unfall	0,0%
Sonstige	10,0%



Sparte	2008
Feuer	20,3%
Sturm	7,7%
VHV	9,8%
VGW	30,6%
Unfall	15,5%
Sonstige	16,1%



Marktrisiko

Das Marktrisiko bezeichnet das Risiko, das sich direkt oder indirekt aus Schwankungen in der Höhe bzw. in der Volatilität der Marktpreise für Vermögenswerte, Verbindlichkeiten und

Finanzinstrumente ergibt. Das Marktrisiko schließt das Währungsrisiko und Zinsänderungsrisiko ein.

Durch unsere sehr vorsichtige Kapitalanlagestrategie mit einem hohen Anteil an Immobilien (25,5%) und festverzinslichen Wertpapieren (53,8%) hat die Ostangler Brandgilde moderate Abschreibungen auf der Kapitalanlageseite zu verzeichnen gehabt.

Abschreibungen auf Kapitalanlagen wurden insgesamt in Höhe von 267 TEURO vorgenommen.

Davon entfielen 164 TEURO auf die planmäßige Abschreibung auf Immobilien. 104 TEURO waren für die anderen Kapitalanlagen abzuschreiben.

Das uns dies trotz der Turbulenzen durch die Finanzmarktkrise gelungen ist, verdeutlicht die Anstrengungen unseres Hauses, keine unnötigen Risiken einzugehen. Dies gilt insbesondere für Felder, die nicht zum Kerngeschäft gehören.

Die Kapitalanlagen im GJ werden um € 771.148,02 niedriger, nunmehr mit € 11.459.681,26 ausgewiesen.

Währungsrisiken sind wir im marginalen Bereich dadurch ausgesetzt, dass wir die Unfallsparte auch in Skandinavien betreiben. Durch den geringen Anteil dieses Teilportefeuilles am gesamten Geschäft, sehen wir dieses Risiko als überschaubar an.

Zinsänderungsrisiken sind für die Ostangler Brandgilde insoweit unproblematisch als keine Produkte mit einem festen Zinsversprechen verkauft werden. Zinsschwankungen auf der Kapitalanlageseite begegnen wir durch eine hohe Übereinstimmung der Laufzeiten auf der Aktiv- und Passivseite der Bilanz. Der geringe Anteil von sich lang abwickelnden Schadenreserven führt durch die kongruente Bedeckung grundsätzlich zu deutlich geringeren Laufzeiten auf der Aktivseite und damit einhergehend zu einer hohen Liquidität.

Kreditrisiko

Das Kreditrisiko bezeichnet das Risiko das sich aufgrund eines Ausfalls oder aufgrund einer Veränderung der Bonität oder der Bewertung von Bonität (Credit-Spread) von Wertpapieremittenten, Gegenparteien und anderen Schuldner ergibt, gegenüber das Unternehmen Forderungen hat.

Dem Kreditrisiko gegenüber unseren Rückversicherern begegnen wir zum einen durch eine genaue Auswahl unserer entsprechenden Vertragspartner, zum anderen durch die Beschränkung auf einige wenige vertrauensvolle Verbindungen. Andererseits ergibt sich durch die Art unseres Geschäftes mit eher schnell abwickelnden Schadenreserven nur ein überschaubares Risiko des Ausfalls einer unserer Rückversicherungspartner. Diesem Risiko tragen wir zusätzlich durch bilaterale Vereinbarungen Rechnung, die eine hohe Liquidität bei zugleich niedrigem Ausfallrisiko sicherstellt.

Operationelles Risiko

Das operationelle Risiko bezeichnet das Risiko von Verlusten aufgrund von unzulänglichen oder fehlgeschlagenen internen Prozessen oder aus mitarbeiter- und systembedingter oder aber externen Vorfällen. Das operationelle Risiko umfasst auch Rechtsrisiken, jedoch nicht strategische Risiken und Reputationsrisiken.

Dieser Risikobereich ist für viele Versicherungsunternehmen – so auch für die Ostangler Brandgilde – ein sehr wichtiges Thema, dem wir unsere volle Aufmerksamkeit widmen. Vor allem die handverlesene Auswahl unserer Mitarbeiter – auf allen Hierarchie-Ebenen – sowie eine kontinuierliche Optimierung unserer Prozesse sollen das operationelle Risiko so gering wie möglich halten. Regelmäßige Mitarbeiterbefragungen unterstützen diesen Ansatz.

Die Bestätigung der Zertifizierung nach DIN EN ISO 9001 : 2000 für die Ostangler Brandgilde durch den TÜV Nord im Frühjahr 2008 sehen wir als wichtigen Baustein unseres Risikomanagements in diesem Bereich.

Liquiditätsrisiko

Das Liquiditätsrisiko bezeichnet das Risiko, dass ein Unternehmen auf Grund mangelnder Fungibilität nicht in der Lage ist, seinen finanziellen Verpflichtungen bei Fälligkeit nachzukommen.

Wie bereits unter „Marktrisiko“ beschrieben, zeichnet sich unsere Kapitalanlagenstrategie durch eine besonders hohe Liquidität aus (siehe hierzu auch Block „Kreditrisiko“).

Strategisches Risiko

Das strategische Risiko ist das Risiko, das sich aus strategischen Geschäftsentscheidungen ergibt. Zu dem strategischen Risiko zählt auch das Risiko, das sich daraus ergibt, dass Geschäftsentscheidungen nicht einem geänderten Wirtschaftsumfeld angepasst werden.

Das bereits erwähnte vorsichtige kaufmännische Verhalten ist Basis all unserer Geschäftsentscheidungen. Strategische Entscheidungen (wie zum Beispiel die Aufnahme neuer Sparten oder Investitionen in bestimmte Vertriebswege) werden ausschließlich nach sorgfältiger Analyse des Umfelds und unter Abwägung der Vor- und Nachteile für die Ostangler Brandgilde getroffen. Gerade auch die Auswirkungen (oder in unserem Falle die Nichtauswirkung) der Finanzmarktkrise hat offengelegt, wie wichtig eine auf Kontinuität beruhende Geschäftsstrategie ist. Wir halten am Bewährten fest und bleiben dennoch offen für neue Entwicklungen, ohne unnötige Risiken einzugehen.

Reputationsrisiko

Das Reputationsrisiko ist das Risiko, das sich aus einer möglichen Beschädigung des Rufes des Unternehmens infolge einer negativen Wahrnehmung in der Öffentlichkeit ergibt.

Hierbei sind sämtliche Mitarbeiter der Ostangler Brandgilde und besonders der Vorstand, sowie die Mitglieder des Aufsichtsrates gefordert, dass sich dieses Risiko nicht manifestiert.

Gelegentlich vorgenommene Mitgliederbefragungen sind ein guter Indikator.

Die bereits erwähnte genaue Auswahl unseres Personals, sowie die hohe Loyalität unserer Mitarbeiter gegenüber der Ostangler Brandgilde unterstützen unsere Anstrengungen, dieses Risiko zu managen.

Zusammenfassende Darstellung der Risikolage

Nach dem derzeitigen Erkenntnisstand ist kein Risiko zu erkennen, das die wirtschaftliche Lage der Ostangler Brandgilde nachhaltig und wesentlich beeinträchtigt.

D. Voraussichtliche Entwicklung und Chancen des Unternehmens

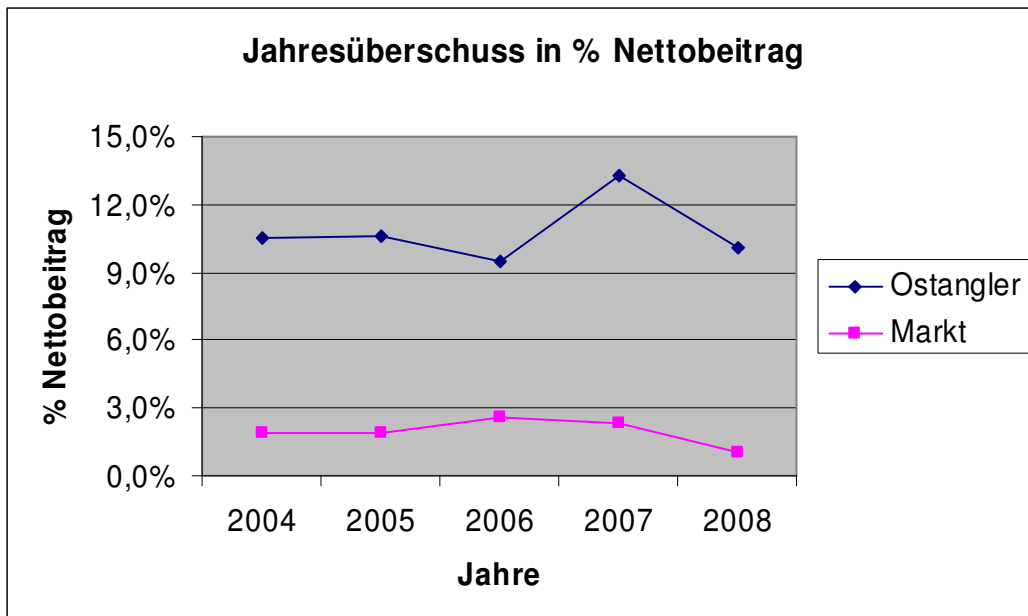
Die aktuelle Wirtschafts- und Finanzkrise macht eine Prognose der künftigen Entwicklungen sehr schwer. Für die Schaden- und Unfallversicherung erwartet der GDV ein stagnierendes, eher leicht rückläufiges Beitragsaufkommen, das in einzelnen Zweigen und Sparten allerdings stark differenziert verläuft.

Bruttobeitragswachstum

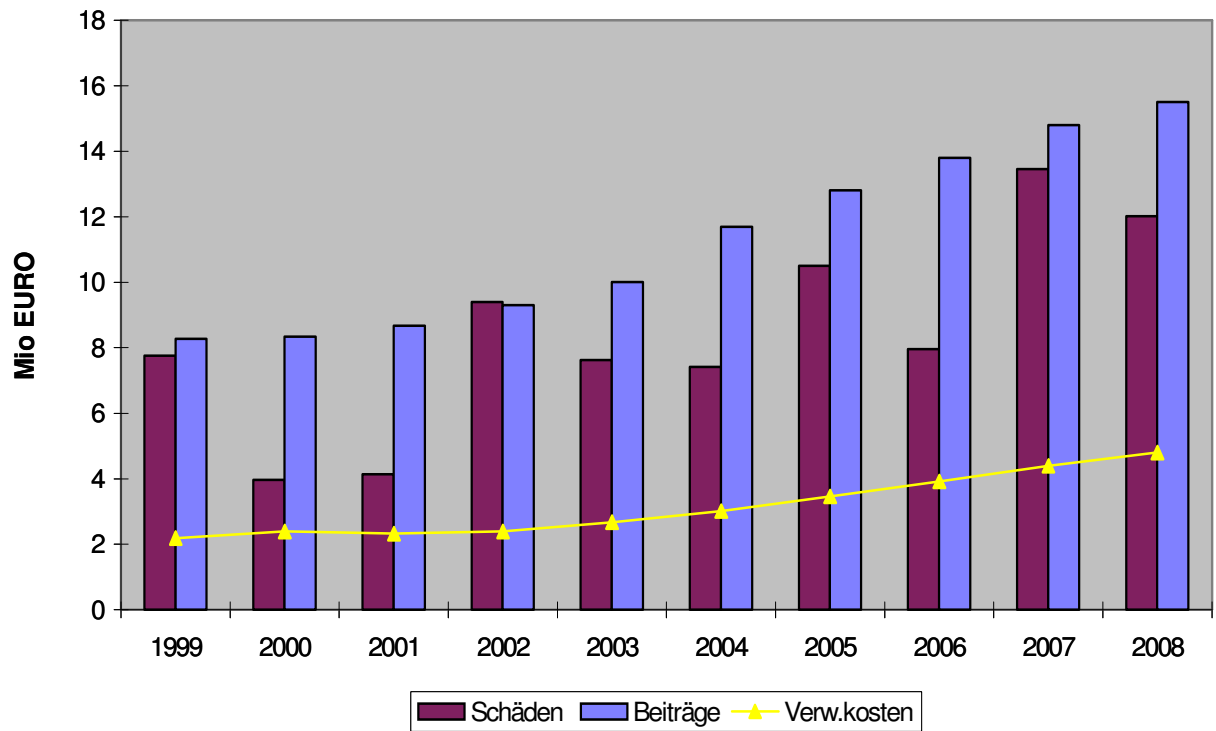
1997	2,8%
1998	3,6%
1999	1,6%
2000	0,7%
2001	3,9%
2002	7,5%
2003	7,4%
2004	16,7%
2005	9,6%
2006	7,7%
2007	6,9%
2008	5,8%

Nachdem die Ostangler Brandgilde in Folge weit über dem Marktdurchschnitt im Bruttobeitrag wachsen konnte, erwarten wir für 2009 wiederum ein Wachstum über dem Markt. Basis für diesen stetigen Erfolg sind die Anstrengungen und Investitionen in den Vertrieb. Dabei setzen wir auch hier auf eine breite vertriebliche Basis mit einem fest angestellten Außendienst, der Maklerschaft, sowie dem Internet.

Jahresüberschuss in Prozent des Nettobeitrages

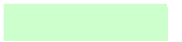


Gegenüberstellung von Beitragseinnahmen, Schäden,
Verwaltungskosten in den letzten 10 Jahren (Gesamtgeschäft)



Dem Sorgenkind der gesamten Versicherungswirtschaft, die verbundene Wohngebäudeversicherung, gilt unser besonderes Augenmerk in 2009 hinsichtlich risikoadäquater Beiträge und einem konsequenten Zeichnungsverhalten.

|



Der Jahresabschluß

Jahresbilanz zum 31. Dezember 2008

AKTIVA	€	€	€	Vorjahr T€
A. Immaterielle Vermögensgegenstände			60.955,02	81
B. Kapitalanlagen				
I. Grundstücke, grundstücksgleiche Rechte und Bauten einschließlich der Bauten auf fremden Grundstücken		2.926.338,02		1.656
II. Kapitalanlagen in verbundenen Unternehmen und Beteiligungen				
1. Anteile an verbundenen Unternehmen	744.695,00			
III. Sonstige Kapitalanlagen		744.695,00		296
1. Aktien, Investmentanteile und andere nicht festverzinsliche Wertpapiere	1.011.417,79			3.104
2. Inhaberschuldverschreibungen und andere festverzinsliche Wertpapiere	5.144.380,83			5570
3. Sonstige Ausleihungen a) Schuldscheinforderungen und Darlehen	1.025.796,75			1.026
4. Einlagen bei Kreditinstituten	580.263,32			552
5. Andere Kapitalanlagen	26.789,55			27
		7.788.648,24		10.279
C. Forderungen			11.459.681,26	12.231
I. Forderungen aus dem selbst abgeschlossenen Versicherungsgeschäft an:				
1. Versicherungsnehmer	310.101,60			213
2. Versicherungsvertreter	186.862,81			159
		496.964,41		372
II. Abrechnungsforderungen aus dem Rückversicherungsgeschäft		110.225,55		48
III. Sonstige Forderungen		1.526.503,75		302
			2.133.693,71	722
D. Sonstige Vermögensgegenstände				
I. Sachanlagen und Vorräte		266.216,59		217
II. Laufende Guthaben bei Kreditinstituten, Schecks und Kassenbestand		694.757,56		576
			960.974,15	793
E. Rechnungsabgrenzungsposten				
I. Abgegrenzte Zinsen und Mieten		112.837,78		104
II. Sonstige Rechnungsabgrenzungsposten		21.543,19		50
			134.380,97	154
			14.749.685,11	13.981

	€	€	€	Vorjahr T€
PASSIVA				
A. Eigenkapital				
I. Gewinnrücklagen				
1. Verlustrücklage gemäß § 37 VAG	1.695.443,88			1.696
2. andere Gewinnrücklagen	3.723.580,59			2.991
		5.419.024,47		4.687
II. Bilanzgewinn		323.551,92		408
			5.742.576,39	5.095
B. Versicherungstechnische Rückstellungen				
I. Beitragsüberträge				
1. Bruttobetrag	1.967.196,03			1.633
2. davon ab:				
Anteil für das in Rückdeckung gegebene Versicherungsgeschäft	940.229,88			787
		1.026.966,15		846
II. Rückstellung für noch nicht abgewickelte Versicherungsfälle				
1. Bruttobetrag	10.874.325,58			10.100
2. davon ab:				
Anteil für das in Rückdeckung gegebene Versicherungsgeschäft	8.031.052,73			7.383
		2.843.272,85		2.717
III. Rückstellung für erfolgsabhängige und erfolgsunabhängige Beitragsrückerstattung				
1. Bruttobetrag				0
2. davon ab:				
Anteil für das in Rückdeckung gegebene Versicherungsgeschäft	-			0
				0
IV. Schwankungsrückstellung und ähnliche Rückstellungen		1.701.784,00		2.237
			5.572.023,00	5.800
C. Andere Rückstellungen				
I. Rückstellungen für Pensionen und ähnliche Verpflichtungen		460.923,00		415
II. Steuerrückstellungen		47.162,00		174
III. Sonstige Rückstellungen		185.271,44		177
			693.356,44	766
D. Andere Verbindlichkeiten				
I. Verbindlichkeiten aus dem selbst Abgeschlossenen Versicherungsgeschäft gegenüber				
1. Versicherungsnehmern	119.972,09			136
2. Versicherungsvertretern	118.702,78			149
		238.674,87		285
II. Abrechnungsverbindlichkeiten aus dem Rückversicherungsgeschäft		2.158.168,82		1.607
III. Verbindlichkeiten gegenüber Kreditinstituten		-		55
IV. Sonstige Verbindlichkeiten		343.498,77		370
davon:			2.740.342,46	2.317
aus Steuern € 143.759,30 (VJ:T€ 206) im Rahmen der sozialen Sicherheit € 0,00 (VJ:T€ 0)				
E. Rechnungsabgrenzungsposten			1.386,82	3
			14.749.685,11	13.981

Gewinn- und Verlustrechnung für die Zeit vom 1. Januar bis 31. Dezember 2008

Posten	gesamtes selbst Abgeschlossenes Versicherungsgeschäft		2007 T€
	€	€	
I. Versicherungstechnische Rechnung			
1. Verdiente Beiträge f.e.R.			
a) gebuchte Beiträge	15.549.500,52		14.756
b) gebuchte Rückversicherungsbeiträge	8.969.980,35		8.511
c) Veränderung der Beitragsüberträge	-334.234,99	6.579.520,17	6.245
d) Veränderung des Anteils der Rückversicherer an den Beitragsüberträgen	152.840,41		-220
		-181.394,58	118
			-102
2. sonstige versicherungstechnische Erträge f.e.R.			6.143
			3.528,80
3. Aufwendungen für Versicherungsfälle f.e.R.			
a) Zahlungen für Versicherungsfälle			
aa) Bruttobetrag	11.088.325,38		9.068
bb) Anteil der Rückversicherer	6.535.907,06		4.793
b) Veränderung der Rückstellung für noch nicht abgewickelte Versicherungsfälle		4.552.418,32	4.275
aa) Bruttobetrag	774.448,69		2.923
bb) Anteil der Rückversicherer	648.016,23		-3.006
		126.432,46	83
4. Aufwendungen für erfolgsabhängige und erfolgsunabhängige Beitragsrückerstattungen für eigene Rechnung			4.192
			4.678.850,78
5. Aufwendungen für den Versicherungsbetrieb			
a) Bruttoaufwendungen für den Versicherungsbetrieb		4.754.967,40	4.363
b) davon ab: erhaltene Provisionen und Gewinnbeteiligungen aus dem in Rückdeckung gegebenen Versicherungsgeschäft		3.101.966,72	2.973
6. sonstige versicherungstechnische Aufwendungen f.e.R.			1.390
			154.240,21
7. Zwischensumme			417
			-84.437,28
8. Veränderung der Schwankungsrückstellung und ähnlicher Rückstellungen			343
			535.459,00
9. Versicherungstechnisches Ergebnis f.e.R.			760
			451.021,72
II. Nichtversicherungstechnische Rechnung			
1. Erträge aus Kapitalanlagen			
a) Erträge aus anderen Kapitalanlagen			
aa) Erträge aus Grundstücken, grundstücksgleichen Rechten und Bauten einschließlich der Bauten auf fremden Grundstücken	216.770,45		128
bb) Erträge aus anderen Kapitalanlagen	456.722,28		484
	673.492,73		612
b) Erträge aus Zuschreibungen	99.035,83		
c) Gewinne aus dem Abgang von Kapitalanlagen	92.468,27		164
		864.996,83	776
2. Aufwendungen für Kapitalanlagen			
a) Aufwendungen für die Verwaltung der Kapital- anlagen, Zinsaufwendungen und sonstige Aufwendungen für die Kapitalanlagen	115.353,26		57
b) Abschreibungen auf Kapitalanlagen	267.334,54		147
c) Verluste aus dem Abgang von Kapitalanlagen	1.269,08		0
		383.956,88	204
			572
3. Sonstige Erträge		235.537,83	591
4. Sonstige Aufwendungen		-268.320,42	-677
			-32.782,59
5. Ergebnis der normalen Geschäftstätigkeit			1.246
			899.279,08
6. Steuern vom Einkommen und Ertrag		248.189,18	425
7. Sonstige Steuern		3.986,06	3
			428
8. Jahresüberschuß			818
			647.103,84
9. Verlustvortrag aus dem Vorjahr			-
10. Einzelstellung in Gewinnrücklage			
a) in die gesetzliche Rücklage			
b) in andere Gewinnrücklagen		323.551,92	409
			409
Bilanzgewinn			409
			323.551,92

Ostangler Brandgilde

Versicherungsverein auf Gegenseitigkeit (VVaG)

Kappeln

A. Bilanzierungs- und Bewertungsmethoden

Die immateriellen Vermögensgegenstände, die Grundstücke und die Gegenstände der Betriebs- und Geschäftsausstattung wurden zu Anschaffungs- bzw. Herstellungskosten abzüglich steuerlich höchstzulässiger Abschreibung bewertet. Geringwertige Wirtschaftsgüter werden im Zugangsjahr und in den folgenden vier Jahren mit zwanzig Prozent abgeschrieben.

Vorräte, Beteiligungen sowie Grundschulddarlehen bzw. sonstige Ausleihungen und andere Kapitalanlagen (vermindert um planmäßige Tilgungen) werden zu Anschaffungskosten angesetzt. Für Vorräte wurde ein Festwert angesetzt (§ 341 a (1) i. V. m. 256 Satz 2 und 240 (3) HGB). Für vorgenannte Posten fanden die für das Anlagevermögen geltenden Vorschriften §§ 341 b (1) i. V. m. 252 und 253 (1+2) HGB Anwendung.

Aktien und Investmentanteile sowie andere festverzinsliche Wertpapiere wurden zu Anschaffungskosten vermindert um kursbedingte Abschreibungen nach den für das Umlaufvermögen geltenden Vorschriften §§ 341 b (2) i. V. m. 253 (1) Satz 1 + (3); 279 (1) Satz 1; 280 HGB bewertet. Vom Wertaufholungsgebot gemäß § 280 (1) HGB war im GJ kein Gebrauch zu machen.

Forderungen wurden zum Nennwert angesetzt, soweit nicht Abschreibungen erforderlich waren.

Die Rückstellungen für Beitragsüberträge wurden nach der Methode pro rata temporis nach dem 1/360-System ermittelt (§§ 341e (2) Nr. 1 HGB und 24 RechVersV). Von den Beitragsüberträgen werden 85% der Aufwendungen für Versicherungsvermittlung abgesetzt. Die Rückversicherungsanteile werden in allen Versicherungszweigen entsprechend den vertragsgemäßen Angaben berechnet. Der Erlass des Bundesministers der Finanzen vom 30.04.1974 wurde berücksichtigt.

Die Rückstellung für noch nicht abgewickelte Versicherungsfälle wurde nach dem Grundsatz der Einzelbewertung unter Beachtung des Abzinsungsverbots gebildet (§§ 252 (1) Nr. 3; 253 (1) Satz 2 HGB).

Schadenregulierungskosten wurden insgesamt (interne nach Methode I GdV), unbekannte Spätschäden und wiederauflebende Schäden pauschal, bei Mitversicherungen jeweils anteilig (Beteiligungssatz) in Höhe der Aufgabe des führenden Versicherers berücksichtigt (§ 341 g (1) Satz 2, (2) und (4) HGB).

Die Anteile der Rückversicherer wurden entsprechend den Rückversicherungsverträgen bewertet (§ 23 RechVersV).

Die Schwankungsrückstellung wurde nach aufsichtsrechtlicher Anordnung gebildet (§ 341 h HGB i. V. m. § 29 und Anlage zu § 29 RechVersV). Auflösungen erfolgten gemäß Einzel AO der BaFin in Anlehnung an Abschn. I Nr.7 der Anlage zu § 29 RechVersV.

Die Rückstellungen für Pensionen wurden (nach Richttafeln Prof. Dr. Heubeck 2005 G) mit den gutachterlichen Werten angesetzt. Wegen der geänderten biometrischen Rechnungsgrundlagen wurde eine gleichmäßige Verteilung des in § 6 a Abs. 4 Satz 2 EStG beschriebenen Unterschiedsbetrages auf drei Wirtschaftsjahre (Übergangsjahr 2006) vorgenommen.

Die Steuer- bzw. sonstigen Rückstellungen wurden in Höhe des voraussichtlichen Bedarfs passiviert.

Andere Verbindlichkeiten wurden mit dem Rückzahlungsbetrag angesetzt (§ 253 (1) Satz 2 HGB).

Die Rechnungsabgrenzungsposten wurden in Anwendung von § 250 (1) HGB aktivisch bzw. § 250 (2) HGB passivisch gebildet.

B. Erläuterungen zur Bilanz

1. Entwicklung der Aktivposten A, B I bis III im Geschäftsjahr 2008

	Bilanzwerte Vorjahr	Zugänge	-Abgänge + Zuschreibung	Abschrei- bungen	Bilanzwerte Geschäftsjahr
	T€	T€	T€	T€	T€
A. Immaterielle Vermögensgegenstände					
1. sonstige immaterielle Vermögensgegenstände	81	55	-	75	61
2. Summe A.	81	55	-	75	61
B I. Grundstücke, grundstücksgleiche Rechte und Bauten einschließlich der Bauten auf fremden Grundstücken	1.656	1.403	31	164	2.926
B. II. Kapitalanlagen in verbundenen Unternehmen und Beteiligungen					
1. Anteile an verbundenen Unternehmen	295	575	-125	-	745
2. Summe B II.	295	575	-125	-	745
B III. Sonstige Kapitalanlagen					
1. Aktien, Investmentanteile und andere nicht Festverzinsliche Wertpapiere	3.104	187	-2.178	104	1.011
2. Inhaberschuldverschreibungen und andere Festverzinsliche Wertpapiere	5.570	2.922	-3.409	-	5.144
3. Sonstige Ausleihungen			+61		
a) Schuldscheinforderungen und Darlehen	1.026	-	-	-	1.026
4. Einlagen bei Kreditinstituten	552	551	-523	-	580
5. Andere Kapitalanlagen	27	-	-	-	27
6. Summe B III.	10.279	3.660	-6.047	104	7.788
Insgesamt	12.311	5.693	-6.141	343	11.520

Der Buchwert des von der Gilde selbstgenutzten Grundstücks beträgt € 1.367.986,16 (VJ € 329.959,37).

Der Zeitwert aller eigenen Grundstücke gemäß § 55 RechVersV der Position B I. beträgt € 3.143.665,86.

Maßgeblicher Faktor für die Bildung des Verkehrswertes ist der Ertragswert in Verbindung mit dem Sachwert.

Der Zeitwert der Position B III. 1. Aktien, Investmentanteile und andere nicht Festverzinsliche Wertpapiere beträgt T€ 1.022. Die Position B III 2. Inhaberschuldverschreibungen und andere Festverzinsliche Wertpapiere beträgt T€ 5.266. Der Zeitwert ist insgesamt T€ 133 höher als der Bilanzwert.

Der Zeitwert ist insgesamt T€ 133 höher als der Bilanzwert.

2. Entwicklung der Passivposten

Entwicklung der Gewinnrücklagen

Passivposten	Stand 01.01.2008	Zuführung	Stand 31.12.2008
A. Eigenkapital	€	€	€
Verlustrücklage	1.695.443,88	0,00	1.695.443,88
andere Gewinnrücklagen	3.400.028,67	323.551,92	3.723.580,59
Gesamt	5.095.472,55	323.551,92	5.419.024,47

Der Bilanzgewinn des Geschäftsjahres wurde vom Vorstand zur Hälfte in Höhe von € 323.551,92 den anderen Gewinnrücklagen zugeführt. Es wird vorgeschlagen, den verbleibenden Bilanzgewinn in Höhe von € 323.551,92 ebenfalls den anderen Gewinnrücklagen zuzuführen.

Die Einkommen- und Ertragssteuern wurden diesem Ergebnis entsprechend in den Jahresabschluss eingestellt.

Der unter dem Posten C. „Andere Rückstellungen“ ausgewiesene Unterposten III. „Sonstige Rückstellungen“ beinhaltet die voraussichtlichen Kosten für den Berufsgenossenschaftsbeitrag, den Druckbericht, die Hauptversammlung, die Veröffentlichung des Abschlusses im Bundesanzeiger, der Jahresabschlussprüfung, und der Kosten für die Aufbewahrungspflicht steuerlich relevanter Unterlagen.

C. Erläuterungen zur Gewinn- und Verlustrechnung

1.Provisionen und sonstige Bezüge der Versicherungsvertreter, Personalaufwendungen	Vorjahr	Geschäftsjahr
	€	€
1. Provisionen jeglicher Art der Versicherungsvertreter im Sinne des § 92 HGB für das selbst abgeschlossene Versicherungsgeschäft	2.384.282,59	2.547.380,35
2. Sonstige Bezüge der Versicherungsvertreter im Sinne des § 92 HGB	-	-
3. Löhne und Gehälter	1.123.355,35	1.094.244,30
4. Soziale Abgaben und Aufwendungen für Unterstützung	168.107,06	167.701,01
5. Aufwendungen für Altersversorgung	27.171,10	36.953,43
6. Aufwendungen insgesamt	3.702.916,10	3.846.279,09

09. Für die Versicherungszweige sind folgende Angaben zu machen:

Vz	Gesamt	Feuer Und Sonstige Sachvers.	davon: Feuer	davon: VGV	davon: Unfall	davon: Sonstige Sachvers.	Sonstige Vers.
	T€	T€	T€	T€	T€	T€	T€
a) gebuchte Bruttobeiträge	15.550	14.832	3.152	4.766	2.407	4.507	718
gebuchte Bruttobeiträge VJ	14.756	14.756	3.055	4.440	2.229	4.306	726
b) verdiente Beiträge	15.215	14.499	3.130	4.694	2.323	4.352	716
verdiente Beiträge VJ	14.536	13.809	3.063	4.432	2.174	4.140	727
c) verdiente Nettobeiträge	6.398	6.229	923	2.231	595	2.480	169
verdiente Nettobeiträge VJ	6.142	5.963	910	2.161	566	2.326	179
d) Bruttoaufwendungen für Versicherungsfälle	11.991	11.506	3.952	4.188	1.407	1.959	485
Bruttoaufwendungen für Versicherungsfälle VJ	11.991	11.506	3.952	4.188	1.407	1.959	485
e) Bruttoaufwendungen für den Versicherungsbetrieb	4.755	4.478	925	1.304	728	1.521	277
Bruttoaufwendungen für den Versicherungsbetrieb VJ	4.363	4.004	837	1.179	541	1.447	359
f) Rückversicherungssaldo	--1.700	-1.893	420	-1.698	-1.039	424	193
Rückversicherungssaldo VJ	-2.604	-2.640	-2.060	-774	-204	398	36
g) versicherungstechnisches Ergebnis f.e.R.	451	524	377	-310	264	193	-73
Versicherungstechnisches Ergebnis f.e.R. VJ	761	926	179	7	415	325	-165
h) versicherungstechnische Bruttorückstellungen							
Insgesamt: € 13.970.080,93							
Vorjahr: € 11.170.641,65							
Davon:							
aa) Bruttorückstellungen für noch nicht abgewickelte Versicherungsfälle	10.874	10.426	1.411	3.237	4.235	1.543	448
Bruttorückstellungen für noch nicht abgewickelte Versicherungsfälle VJ	10.100	9.492	3.184	2.192	2.897	1.219	608
bb) Schwankungsrückstellung und ähnliche Rückstellungen	1.702	1.702	985	-	-	717	-
Schwankungsrückstellung und ähnliche RückstellungenVJ	2.237	2.237	979	296	90	872	-
i) Anzahl der mindestens einjährigen Versicherungsverträge (Stück)	97.841	88.012	9.976	18.820	23.340	35.876	9.829
Anzahl der mindestens einjährigen Versicherungsverträge (Stück) VJ	85.963	78.056	9.269	18.162	18.201	32.424	7.907

Die Bruttoaufwendungen für den Versicherungsbetrieb betragen insgesamt € 4.754.967,40 (VJ € 4.363.467,96). Davon entfallen € 2.899.948,13 (VJ € 2.450.913,19) auf Abschluss- und € 1.855.019,27 (VJ € 1.912.554,77) auf Verwaltungsaufwendungen.

D. Sonstige Pflichtangaben gemäß § 285 HGB

a) Die durchschnittliche Zahl der während des GJ beschäftigten Arbeitnehmer betrug

		Zahlen des Vorjahres
aa) Im Innendienst		
vollzeitbeschäftigt	18	18
teilzeitbeschäftigt	<u>8</u>	<u>9</u>
	26	27
bb) Im Außendienst		
Angestellte	<u>2</u>	<u>1</u>
	28	28

b) Die Gesamtbezüge der Organmitglieder betragen im GJ:

Organ	€	VJ €
Aufsichtsrat	11.068,00	10.350,00

Hinsichtlich der Bezüge des Vorstandes wurde von der Schutzklausel des § 286, Abs. 4, HGB Gebrauch gemacht.

An frühere Vorstandsmitglieder oder deren Hinterbliebene wurden € 5.982,72 (VJ € 5.982,72) gezahlt. Für die Pensionsverpflichtungen wurden gemäß Gutachten € 24.345,00 (VJ € 25.321,00) passiviert. Die Pensionsrückstellung für amtierende Vorstandsmitglieder betrug € 369.778,00 (VJ € 324.194,00).

c) Mitglieder des Vorstandes und des Aufsichtsrates:

AUFSICHTSRAT

Hans-Walter Jens, Kronsgaard, Vorsitzender
Gerhard Steinbrück, Barmstedt, stellv. Vorsitzender
Hans-Peter Gondesen, Husby
Jens Burkart, Kappeln
Johannes Petersen, Böklund
Hans-Werner Erben, Flensburg

VORSTAND

Friedrich W. Windgassen, Kappeln, Vorsitzender
Jens-Uwe Rohwer, Groß Vollstedt

d) Anteile an Beteiligungsgesellschaften:

Der Verein ist alleiniger Gesellschafter der Vermögensbeteiligungen Kappeln GmbH, Kappeln, mit einem Stammkapital von 245.000 EURO. Das Jahr 2007 endet mit einem Jahresüberschuß von € 11.372,29. Der Gewinnvortrag beträgt € 35.517,03. Der Jahresabschluss 2008 lag zum Berichterstellungszeitpunkt noch nicht vor.

Seit Februar 2001 ist der Verein alleiniger Gesellschafter der Top Service GmbH, Kappeln, mit einem Stammkapital von 25.000 EURO. Der Jahresüberschuss betrug für 2007 € 43.179,82. Der Jahresabschluss 2008 lag zum Berichterstellungszeitpunkt noch nicht vor.

Im Juni 2006 wurde der Verein Gesellschafter der Gilde – Versicherungsvermittlung östliches Holstein GmbH, Schönberg, mit einem anteiligen Stammkapital von 4.200 EURO entsprechend 16.67% des gesamten Kapitals. Das Jahr 2007 schloss mit einem Verlust von € 6.111,97. Der Jahresabschluss 2008 lag zum Berichterstellungszeitpunkt noch nicht vor.

Der Verein ist seit Mai 2007 alleiniger Gesellschafter der Ostangler Vertriebs GmbH, Kappeln, mit einem Stammkapital von 25.500,00 EURO. Der Jahresabschluss 2008 lag zum Berichterstellungszeitpunkt noch nicht vor.

Im Oktober 2008 wurde mit einem Stammkapital von 25.200 EURO die Ostangler Versicherungs-Service GmbH mit Sitz in Kappeln gegründet. Die Ostangler Brandgilde ist alleinige Gesellschafterin. Der Jahresabschluss 2008 lag zum Berichterstellungszeitpunkt noch nicht vor.

Im April 2008 wurde zunächst mit einem Kommanditkapital von 250.000 EURO mit der Ostangler Brandgilde als alleinigem Kommanditisten die Maschinenring Versicherungsvermittlung GmbH & Co. KG im Handelsregister von Schwerin eingetragen. Das Kommanditkapital wurde auf 400.000 EURO aufgestockt. Am Jahresende war durch Kapitalanteilsverkäufe die Ostangler Brandgilde noch mit rd. 68,5% beteiligt. Der Jahresabschluss 2008 lag zum Berichterstellungszeitpunkt noch nicht vor.

Ebenfalls in 2008 wurde mit einem Kommanditkapital von 150.000 EURO die Ostholsteiner Versicherungsmakler GmbH & Co. KG mit Sitz in Plön gegründet. Die Ostangler Brandgilde ist unverändert alleiniger Kommanditist. Der Jahresabschluss 2008 lag zum Berichterstellungszeitpunkt noch nicht vor.

Kappeln, den 20. April 2009

Friedrich W. Windgassen

Jens-Uwe Rohwer

Vorsitzender

Mitglied

Bestätigungsvermerk des Abschlußprüfers

Wir haben den Jahresabschluss unter Einbeziehung der Buchführung und den Lagebericht des Ostangler Brandgilde Versicherungsvereins auf Gegenseitigkeit (VVaG) für das Geschäftsjahr vom 01.01. bis 31.12.2008 geprüft. Die Buchführung und die Aufstellung von Jahresabschluss und Lagebericht nach den deutschen handelsrechtlichen Vorschriften und den ergänzenden Bestimmungen der Satzung liegen in der Verantwortung des Vorstands des Ostangler Brandgilde Versicherungsvereins auf Gegenseitigkeit (VVaG). Unsere Aufgabe ist es, auf der Grundlage der von uns geführten Prüfung eine Beurteilung über den Jahresabschluss unter Einbeziehung der Buchführung und des Berichtes über die Lage des Ostangler Brandgilde Versicherungsvereins auf Gegenseitigkeit (VVaG) abzugeben.

Wir haben unsere Jahresabschlussprüfung nach § 317 HGB unter Beachtung der vom Institut der Wirtschaftsprüfer (IDW) festgestellten Grundsätze ordnungsmäßiger Abschlussprüfung vorgenommen. Danach ist die Prüfung so zu planen und durchzuführen, dass Unrichtigkeiten und Verstöße, die sich auf die Darstellung des durch den Jahresabschluss unter Beachtung der Grundsätze ordnungsmäßiger Buchführung und durch den Lagebericht vermittelten Bildes der Vermögens-, Finanz- und Ertragslage wesentlich auswirken, mit hinreichender Sicherheit erkannt werden.

Bei der Festlegung der Prüfungshandlungen werden die Kenntnisse über die Geschäftstätigkeit und über das wirtschaftliche und rechtliche Umfeld des Vereins sowie die Erwartungen über mögliche Fehler berücksichtigt. Im Rahmen der Prüfung werden die Wirksamkeit des internen Kontrollsystems sowie Nachweise für die Angaben in Buchführung, Jahresabschluss und Lagebericht überwiegend auf der Basis von Stichproben beurteilt. Die Prüfung umfasst die Beurteilung der angewandten Bilanzierungsgrundsätze und der wesentlichen Einschätzungen des Vorstandes sowie die Würdigung der Gesamtdarstellung des Jahresabschlusses und des Berichtes über die Lage des Ostangler Brandgilde Versicherungsvereins auf Gegenseitigkeit (VVaG).

Wir sind der Auffassung, dass unsere Prüfung eine hinreichend sichere Grundlage für unsere Beurteilung bildet.

Unsere Prüfung hat zu keinen Einwendungen geführt.

Nach unserer Beurteilung der bei der Prüfung gewonnenen Erkenntnisse entspricht der Jahresabschluss den gesetzlichen Vorschriften und den ergänzenden Bestimmungen der Satzung und vermittelt unter Beachtung der Grundsätze ordnungsmäßiger Buchführung ein den tatsächlichen Verhältnissen entsprechendes Bild der Vermögens-, Finanz-, und Ertragslage des Ostangler Brandgilde Versicherungsvereins auf Gegenseitigkeit (VVaG). Der Lagebericht steht im Einklang mit dem Jahresabschluss, vermittelt insgesamt ein zutreffendes Bild von der Lage des Ostangler Brandgilde Versicherungsvereins auf Gegenseitigkeit (VVaG) und stellt die Chancen und Risiken der künftigen Entwicklung zutreffend dar.

Bielefeld, den 12. Mai 2009

Ostwestfälische Revisions- und Treuhand GmbH.
Wirtschaftsprüfungsgesellschaft
Steuerberatungsgesellschaft

Klockemann
Wirtschaftsprüfer

Bericht des Aufsichtsrates

Im Geschäftsjahr 2008 ist der Aufsichtsrat zu 5 Sitzungen zusammengetreten und hat die ihm nach Gesetz und Satzung obliegenden Aufgaben pflichtgemäß wahrgenommen. Der Aufsichtsrat ist durch den Vorstand regelmäßig schriftlich und mündlich über die Lage und Entwicklung der Gesellschaft und besondere Probleme unterrichtet worden. Er hat die erforderlichen Beschlüsse gefaßt und ihre ordnungsmäßige Durchführung durch den Vorstand überwacht. Der Jahresabschluß zum 31. Dezember 2008 und der Lagebericht sind von der Ostwestfälischen Revisions- und Treuhand GmbH, Bielefeld, geprüft worden. Die Prüfung hat keine Beanstandungen ergeben, so dass der uneingeschränkte Bestätigungsvermerk erteilt worden ist. Nach Prüfung der zugegangenen Unterlagen, die mündlich vom Vorstand erläutert wurden, erhebt der Aufsichtsrat keine Einwendungen und stimmt dem Abschluss für das Geschäftsjahr 2008 zu. Damit ist der Jahresabschluss zum 31. Dezember 2008 gemäß § 172 AktG festgestellt und wird der Mitgliederversammlung vorgelegt.

DER AUFSICHTSRAT

Kappeln, den 19. Mai 2009

Hans-Walter Jens
Vorsitzender

Notizen