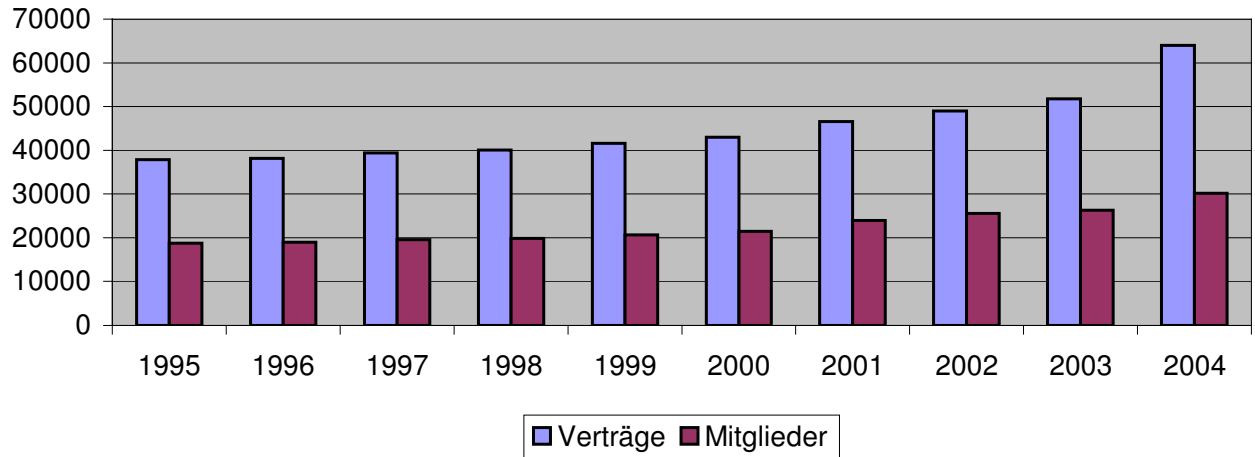


Inhaltsübersicht

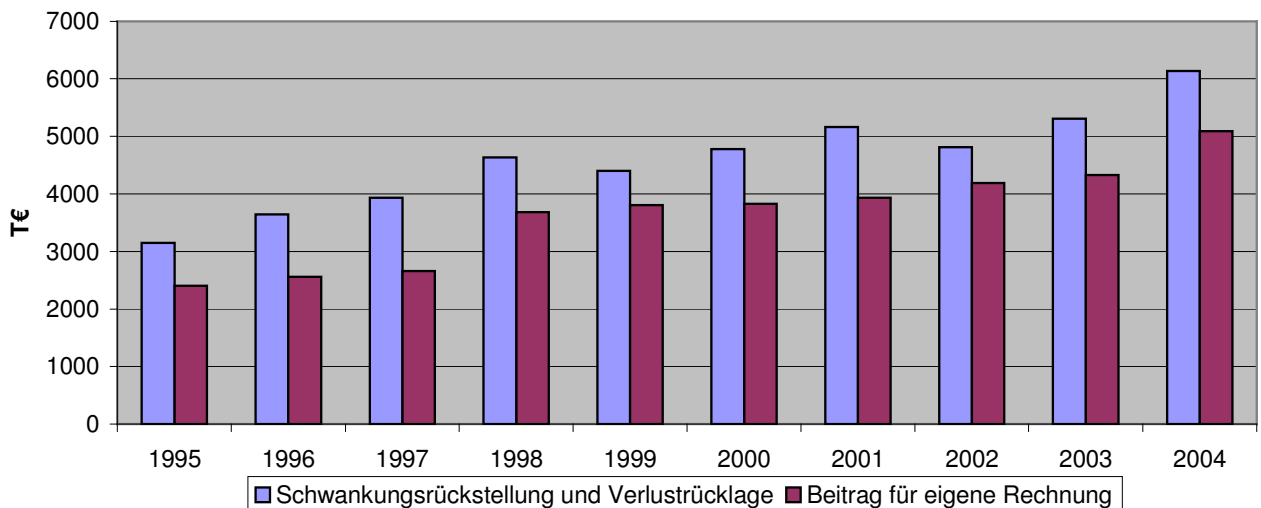
	Seite
- 10 Jahre im Überblick	2 – 3
- Anschriften, Aufsicht, Organe	4
- Bezirksleiter, Distriktvorsteher, Bautaxatoren	5 – 6
- Vertrags- und Summenentwicklung	7
- Lagebericht	8 - 10
- Allgemeines	
- Geschäftsverlauf	
- Ausblick und Risiken	
- Jahresabschluß	11 - 18
- Bilanz zum 31.12.2004	
- Gewinn- und Verlustrechnung für das Jahr 2004	
- Spartenergebnisse	
- Anhang	19 - 23
- Bilanzierungs- und Bewertungsmethoden	
- Erläuterungen zur Bilanz	
- Erläuterungen zur Gewinn- und Verlustrechnung	
- Sonstige Pflichtangaben	
- Bestätigungsvermerk	24
- Bericht des Aufsichtsrates	25

10 Jahre im Überblick

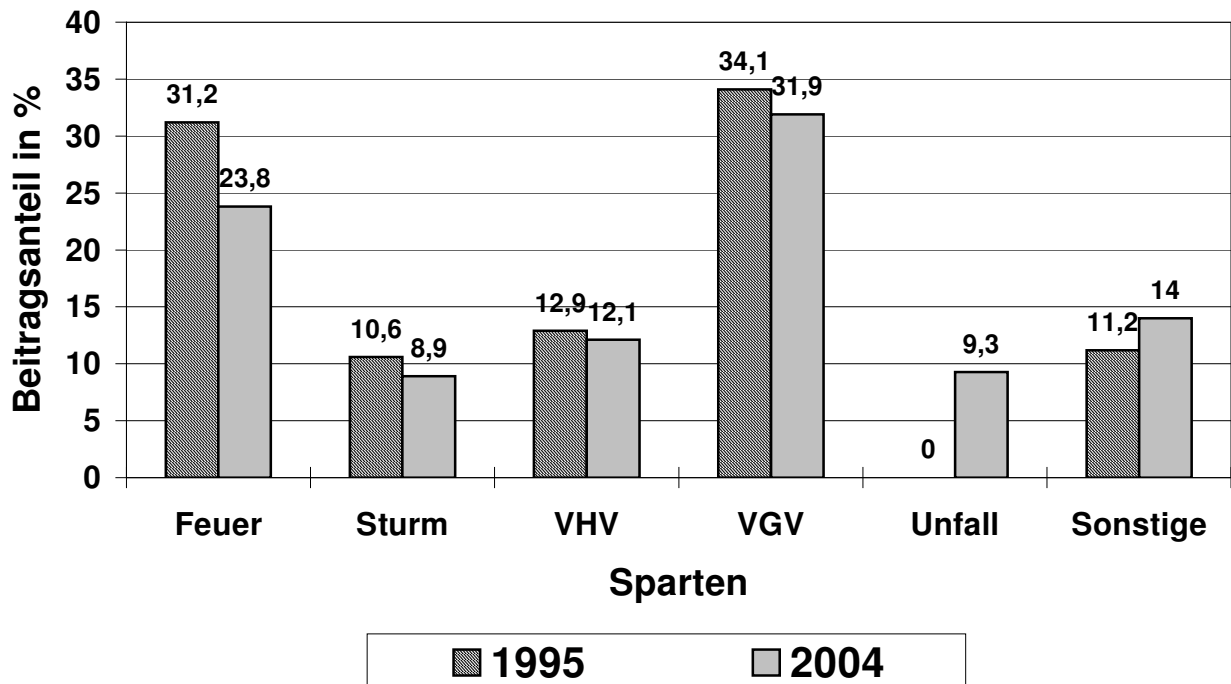
Mitglieder- und Vertragsentwicklung



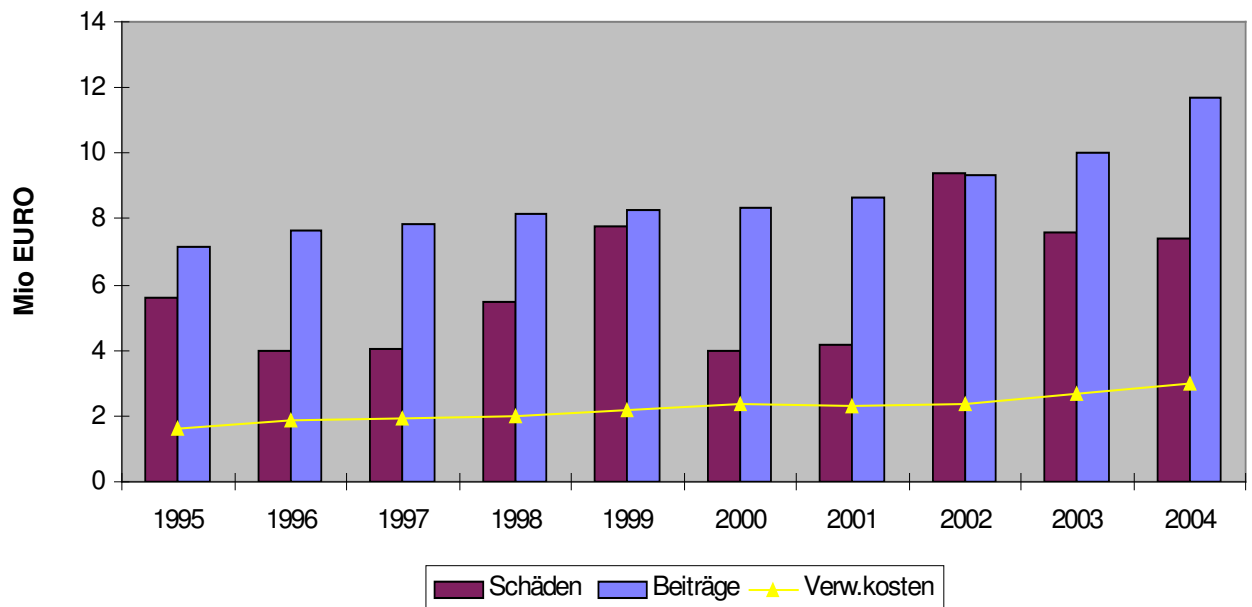
Garantiemittel im Verhältnis zu den Beiträgen f.e.R.



**Prozentualer Anteil der einzelnen Versicherungszweige
am Gesamtgeschäftsjahr 1995 und 2004**



**Gegenüberstellung von Beitragseinnahmen, Schäden,
Verwaltungskosten in den letzten 10 Jahren (Gesamtgeschäft)**



VERWALTUNG Flensburger Straße 5, 24376 Kappeln
Telefon (04642) 91 47-0 Fax (04642) 91 47-77
E-Mail: info@oab.de <http://www.ostangler.de>

AUFSICHTSBEHÖRDE Bundesanstalt für Finanzdienstleistungsaufsicht
Sektor Versicherungsaufsicht
Graurheindorfer Straße 108, 53117 Bonn

ABSCHLUSSPRÜFER Ostwestfälische Revisions- und Treuhand GmbH
Stapenhorststr. 44b, 33615 Bielefeld

HAUPTVERSAMMLUNG Mitgliederversammlung

AUFSICHTSRAT Hans-Walter Jens, Kronsgaard, Vorsitzender (ab 23.06.2004)
Hans Schütt, Böklund, Vorsitzender (bis 23.06.2004)
Hermann Sörnsen, Loit, stellv. Vorsitzender
Gerhard Steinbrück, Barmstedt
Hans-Peter Gondesen, Husby
Jens Burkart, Kappeln
Johannes Petersen, Böklund

VORSTAND Friedrich W. Windgassen, Kappeln, Vorsitzender
Jens-Uwe Rohwer, Groß Vollstedt

BEZIRKSLEITER

Volker Gorr, Flensburger Straße 5, 24376 Kappeln
Dierk Petersen, Flensburger Str. 14, 24975 Husby
Carsten Henningsen, Nordstraße 16, 24395 Gelting
Volker Iwersen, Ausackerbrück 7, 24986 Satrup
Eike Ockert, Raiffeisenstraße 1, 24882 Schaalby
Dirk Jetter, Raiffeisenstraße 1, 24882 Schaalby
Dunja Radtke, Alte Dorfstraße 19, 24894 Tolk, bis 01.04.2004
Reinhard Kohlrusch, Bahnhofstraße 9, 24392 Süderbrarup, bis 01.05.2004

DISTRIKTVORSTEHER

Rainer Seehusen, Stutebüll 17 a, 24376 Kappeln
Bernhard Hansen, Vogelsang 22, 24409 Stoltebüll
Martin Thomsen, Thumbby-West 4, 24891 Schnarup-Thumbby, bis 31.12.2004
Anita Rönnau, Mauenholzer Weg 9, 24986 Satrup
Peter Claußen, Oeverseer Str.1, 24991 Großsolt
Klaus Peter Franke, Westerstr. 6, 24407 Rabenkirchen-Faulück
Peter Andresen, Kattbeker Straße 12 a, 24860 Böklund
Edgar Petersen, Röhmck 5, 24879 Idstedt
Karl-Otto Baarth, Flarup 3, 24392 Saustrup, bis 31.12.2004
Otto Thiesen, Alte Dorfstraße 16, 24894 Tolk
Johannes Lamp, Royumer Weg 13a, 24864 Brodersby
Jürgen Tobian, Kirchenholz 18, 24986 Satrup, ab 01.01.2004
Herbert Hansen, Beekstraat 8, 24882 Schaalby
Frauke Jensen, Brekling 52, 24881 Nübel
Harald Jessen, Angelboweg 8a, 24885 Sieverstedt
Helmut Clasen, Madsenweg 13, 24395 Rabenholz
Hans-Henning Petersen, Georg-Asmussen-Weg 8, 24395 Gelting
Dieter Lorenzen, Pattburg 2, 24395 Gelting
Volker Wergien, Elstohl 3, 24395 Nieby
Inge Siewertsen, Geltinger Strasse 1, 24395 Pommerby bis 31.12.2004
Cord Bensen, Wippendorf 36, 24402 Esgrus
Marion Fuchs, Brunsholm 10, 24402 Esgrus
Hildegard Petersen, Landesstraße 9, 24407 Oersberg
Björn Köpp, Fraulundhof, 24405 Rügge, ab 01.05.2004
Dietrich Petersen, Arup, 24891 Struxdorf
Jutta Nissen, Schnabe 3, 24996 Sterup
Margitta Andresen, Asmai 11, 24975 Husby
Günter Petersen, Haffkoppel, 24972 Norgaardholz
Walter Lassen, Rockholtstraße 3, 24966 Sörup
Edeltraud Schönk, An den Maiwiesen 10, 24873 Hostrup
Peter-Heinrich Möller, Düttnis, 24897 Ulsnis
Inge Pries, Gießelrader Weg 3 a, 23701 Barkau
Kathrin Gorr, Richard-Albert-Str. 21, 24376 Kappeln, ab 01.01.2004
Walter Schinkel, Dorfstraße 21, 24395 Nieby bis 31.03.2004
Peter Kämmerlin, Hüholz 8a, 24376 Kappeln, bis 01.07.2004
Franz Peter Bjørnsen, Schwackendorf 57, 24376 Hasselberg, bis 31.12.2004
Christian Heckert, Dorfstrasse 6, 24395 Stangheck, bis 31.12.2004

BAUTAXATOREN

Dietrich Franke, Nordstraße 20, 24395 Gelting
Hans Meusel, Stenderup 1, 24395 Gelting
Werner Colmorn, Flensburger Straße 86, 24376 Kappeln
Wolfgang Fries, Dammstedtfeld 1, 24409 Stoltebüll
Werner Schönk, An den Maiwiesen, 24873 Hostrup
Hans Schütt, Flensburger Straße 39, 24860 Böklund
Hans-Joachim Dobbertin, An der Landstraße 4, 24893 Taarstedt
Siegfried Dröse, Am Goldacker, 24888 Steinfeld
Klaus D. Loeck, Lise-Meitner-Str. 1, 24941 Flensburg
Heinrich Hansen, Schleswiger Straße 61, 24986 Satrup
Christian Andresen, Strandweg 2, 24897 Ulsnis
Claus Lorenzen, Kappelner Straße 48, 24392 Süderbrarup
Heinz Klingenhof, Schmidtlücke 6, 24999 Wees
Claus Becker, Hoheluft 7, 24881 Nübel
Wolfgang Miethke, Ravensberg 15, 24214 Gettorf
Werner Schmidt, Holstenstraße 12, 24582 Bordesholm
Manfred Schletter, Harfe 15, 24363 Holtsee
Axel Blaschke, Rügener Ring 35, 18546 Saßnitz
Günther Schmidt, Sünderuper Weg 11, 24943 Flensburg
Heike Wohlers, Timm-Kröger-Weg 19, 23843 Bad Oldesloe
Jens Thymm, Ulmenstraße 15, 24943 Flensburg
Axel Danne, Peermoor 44, 23923 Herrnburg
Zeckert Projekt, Lübecker Straße 252, 19059 Schwerin
Top Service GmbH, Domziegelhof 8, 24837 Schleswig
Thies Erdt, Hohenrade 7, 24106 Kiel
Peter Bartusseck, Lindenstr. 4, 61231 Bad Nauheim
Sönke Runge, Kastanienweg 13, 24392 Süderbrarup
Waltraud Zucker, Am Burgwall 33a, 23972 Dorf Mecklenburg

Entwicklung des Versicherungsbestandes

Versicherungszweig	Anzahl der Verträge		Veränderung
	am 31.12.2003	am 31.12.2004	
Feuer-Industrie	36	62	26
Feuer-Sonstige	2.355	2.728	373
Feuer-Landwirtschaft	5.211	5.335	124
Feuer-Gesamt	7.602	8.125	523
Sturm	5.326	6.391	1.065
Verbundene Wohngebäude	13.144	14.479	1.335
Verbundene Hausrat	11.118	11.987	869
Einbruchdiebstahl	1.507	1.993	486
Elektronik und Maschinenbruch	19	307	288
Haftpflicht	63	2.022	1.959
Ertragsschaden Tier	107	281	174
Leitungswasser	2.315	3.076	761
Glas	4.051	4.674	623
Weidetierdiebstahl	132	106	-26
Mietverlust	99	124	25
Bauwesen	75	152	77
Unfall	5.634	9.225	3.591
Feuer-BU	514	1.060	546
Gesamtgeschäft	51.706	64.002	12.296

Die Zahl der Versicherungsverträge erhöhte sich um 23,8%.

Versicherungszweig	Versicherungssummen		Veränderung
	am 31.12.2003 in T€	am 31.12.2004 in T€	
Feuer-Industrie	92.301	104.223	11.922
Feuer-Sonstige	733.823	972.132	238.309
Feuer-Landwirtschaft	1.512.794	1.605.050	92.256
Feuer-Gesamt	2.338.918	2.681.405	342.487
Sturm	1.819.504	2.203.695	384.191
Verbundene Wohngebäude	3.633.464	4.043.479	410.015
Verbundene Hausrat	654.339	696.454	42.115
Einbruchdiebstahl	166.339	208.351	42.012
Elektronik und Maschinenbruch	727	8.349	7.622
Haftpflicht*	-	-	-
Ertragsschaden Tier	33.661	116.384	82.723
Leitungswasser	754.666	997.234	242.568
Glas*	-	-	-
Weidetierdiebstahl	8.790	8.600	-190
Mietverlust	6.826	8.827	2.001
Bauwesen	13.298	30.437	17.139
Unfall*	-	-	-
Feuer-BU	117.583	215.968	98.385
Gesamtgeschäft	9.548.115	11.219.183	1.671.068

*In der Glas-, Haftpflicht- und Unfallversicherung werden keine Versicherungssummen angegeben.

Die Versicherungssummen erhöhten sich um 17,5%.

Lagebericht zum 31. Dezember 2004

A. Allgemeines

Tätigkeitsbereich

Im GJ 2004 betrieb die Ostangler Brandgilde als unabhängiger und selbständiger VVaG in ihrem satzungsgemäßen Geschäftsgebiet im selbst abgeschlossenen Versicherungsgeschäft die Feuer- und Sachversicherung. Im einzelnen:

- Landwirtschaftliche-, industrielle-, sonstige Feuerversicherung
- Verbundene Wohngebäudeversicherung
- Verbundene Hausratversicherung
- sonstige Sachversicherung
- sonstige Versicherung

In der sonstigen Sachversicherung wurde Versicherungsschutz in den Sparten Leitungswasser, Einbruchdiebstahl, Glas, Weidetierdiebstahl, Bauwesen, Elektronik und Maschinenbruch, Milchausfall und Mehrkosten und Ertragsausfall, gewährt.

In der sonstigen Versicherung wurde Versicherungsschutz in den Sparten allgemeine Unfall, allgemeine Haftpflicht, Ertragschaden Tier, Betriebsunterbrechung und Mietverlust gegeben.

Versicherungen gegen festen Beitrag bestehen in geringem Umfang.

Rückversicherungen wurden nicht gewährt, dagegen für die eigenen Bestände, mit Ausnahme der Glasversicherung, in allen Versicherungszweigen genommen.

B. Geschäftsverlauf

I. Ertragslage

Gesamtgeschäft

Die gebuchten Bruttobeiträge erhöhten sich im GJ 2004 um € 1.681.882,51. Das entspricht einem Zuwachs von 16,7 %. Insgesamt wurden Beitragseinnahmen von € 11.690.608,87 verbucht.

Die Beiträge für eigene Rechnung stiegen um 17,9 % auf € 5.194.164,52.

Für 4.312 Schäden wendete die Gilde im GJ nach Abzug des Abwicklungsergebnisses (€ 1.689.419,04) € 5.729.508,98 (53,6%) auf. Im VJ mußten für 2.792 Schäden nach Abwicklung (€ 1.701.405,46) € 5.916.894,39 (59,1%) aufgewendet werden.

Der Anteil f. e. R. betrug im GJ € 3.013.659,30 (59,2%).

Im VJ lautete der Anteil auf € 2.680.668,77 (62,0%).

Die Brutto-Aufwendungen für den Versicherungsbetrieb betragen € 3.010.157,31. Im Verhältnis zu den Beitragseinnahmen beträgt die Brutto-Kostenquote 25,7% ; VJ 26,7% (Netto-Kostenquote 17,0%; VJ 29,4%).

Die Spartenverläufe ergeben sich aus folgender Tabelle:

Posten		Feuer	VGW	VHV	Übrige SVZ	Sonstige VZ
Brutto-Beitragseinnahmen	€	2.986.385,77	3.734.182,24	1.411.207,24	2.059.035,10	1.499.798,52
Veränderungen gegenüber VJ	%	11,8	8,3	5,0	20,1	80,5
Rückversicherungsbeiträge	€	2.072.761,23	2.024.787,71	81.134,89	1.369.076,55	948.683,97
Veränderungen gegenüber VJ	%	9,7	9,8	-19,7	20,1	51,0
Brutto-Schäden	€	2.102.979,33	2.642.885,03	878.795,42	1.075.475,74	718.792,50
Brutto-Schäden VJ	€	3.091.613,16	1.965.470,60	725.687,21	748.107,51	1.087.421,37
Abwicklungsergebnis	€	233.970,92	653.830,58	180.853,12	296.598,12	324.166,30
Abwicklungsergebnis VJ	€	479.104,81	425.431,48	193.915,30	269.214,01	333.739,86
Brutto-Schadenquote	%	71,7	72,1	63,3	52,2	47,9
Brutto-Schadenquote VJ	%	117,7	57,4	54,6	43,6	130,9
Netto-Schadenquote	%	74,9	73,3	50,1	45,9	27,8
Netto-Schadenquote VJ	%	72,1	62,4	50,5	44,6	125,1
Ergebnis vor						
Schwankungsrückstellung	€	-37.087,91	309.783,00	216.877,82	250.678,14	309.750,07
Zuführung(-)/Entnahme(+)						
Schwankungsrückstellung	€	+88.333,00	-78.645,00	-75.863,00	-160.924,00	-83.077,00
Sparten-Ergebnisse	€	51.245,09	231.138,00	141.014,82	89.754,14	226.673,07

Die übrigen SVZ schlossen wie folgt ab:

Weidetierdiebstahl	€	676,31	(VJ €	- 11,66)
Leitungswasser	€	28.090,59	(VJ €	-13.796,16)
Einbruchdiebstahl	€	-2.132,94	(VJ €	-38.269,73)
Glas	€	45.423,90	(VJ €	73.341,09)
Bauwesen	€	-983,13	(VJ €	5.025,21)
Elektronik und Maschinenbruch	€	-21.162,23	(VJ €	-532,94)
Sturm	€	39.841,64	(VJ €	- 88.941,37)

Die sonstigen VZ schlossen wie folgt ab:

Feuer-Betriebsunterbrechung	€	15.272,83	(VJ €	-135.491,16)
Mietverlust	€	676,31	(VJ €	1.553,60)
Unfall	€	219.239,40	(VJ €	59.147,88)
Haftpflicht	€	-15.296,11	(VJ €	1.088,19)
Ertragsschaden Tier	€	5.280,74	(VJ €	-18.034,26)

II. Vermögens- und Finanzlage

Die Kapitalanlagen im GJ werden um € 1.499.496,47 höher, nunmehr mit € 9.599.111,83 ausgewiesen. Das Rücklagenkapital nach Ergebnisberücksichtigung erhöht sich um € 531.794,12 auf € 3.148.276,11. Die versicherungstechnischen Passiva sind durch Kapitalanlagen voll gedeckt.

C. **Ausblick und Risiken**

Nach drei Jahren der Stagnation konnte die deutsche Volkswirtschaft in 2004 wieder ein leichtes Wachstum verzeichnen. Auf das Gesamtjahr 2004 gesehen dürfte das reale Bruttoinlandsprodukt um 1,8% zugenommen haben. Allerdings war zuletzt bereits wieder eine Wachstumsverlangsamung festzustellen.

Die gebuchten Brutto-Beitragseinnahmen in der gesamten Schaden- und Unfallversicherung haben sich 2004 voraussichtlich um 2,0% erhöht. Die Ostangler Brandgilde konnte in 2004 um 16,7% bei den Beiträgen zulegen.

Bestandssicherung und kontrollierte Expansion unseres Versicherungsbestandes sind geprägt durch starken Wettbewerbsdruck. Symptomatisch hierfür ist der anhaltende Preisverfall, besonders bei landwirtschaftlichen- sowie Weichdach-Risiken. Das viel diskutierte Vorhaben, die Wohngebäudeversicherung wieder in die Gewinnzone zu bringen, können wir am Markt nicht erkennen. Wir begegnen dieser Entwicklung durch praktizierte Herausstellung unserer Stärken. Qualifizierter Service und eine kundennahe Betreuung unserer Mitglieder ist unsere Unternehmensphilosophie und scheint langfristig vom Mitglied honoriert zu werden.

Im Rahmen der Früherkennung von potentiell bestandsgefährdenden Risiken wird die qualitative und quantitative Rückversicherung ständig hinterfragt. In die fakultative Feuer-Rückversicherung wurde 10 Groß-Risiken (Versicherungssumme jeweils über 5 Mio€.) abgegeben. Hochsummige Objekte bis 5 Mio.€ Versicherungssumme wurden durch einen zusätzlichen Schadenexcedenten-Vertrag abgesichert. In der verbundenen Hausratversicherung wurden 8 Risiken mit jeweils über T€ 500 Versicherungssumme und in der verbundenen Wohngebäudeversicherung 4 reetgedeckte Objekte jeweils über T€ 500 Versicherungssumme fakultativ rückversichert.

Für die Sturmdeckung wurde eine sogenannte as-iff-Berechnung vorgenommen. Die Haftstrecke des Rückversicherers daraufhin angepasst.

Die Feuerrisiken, insbesondere im landwirtschaftlichen Bereich, werden durch ein Ingenieur-Büro einer Revision der elektrischen Anlagen unterzogen. Zur Zeit wird eine normierte Prüfung gewerblicher Einbruchdiebstahl-Risiken durchgeführt.

Im Reetdachbereich wird den Mitgliedern die Revision der elektrischen Anlagen kostenneutral angeboten. Der Einbau von Rauchmeldern wird empfohlen und findet erfreulichen Zuspruch.

Schadenträchtige Verträge wurden selektiert. Im weiteren Verfahren wird den Vermittlern das Vorgehen erörtert. Zur Wahl stehen die Kündigung des Vertrages, die Beitrags-Sanierung oder die Vereinbarung eines Schadenselbstbehalts.

Der Schadenverlauf im laufenden Geschäftsjahr war geprägt durch das Sturmtief Erwin. In der Sturm-Sparte beträgt die Schadenquote bereits über 100 Prozent. Der Anteil an der Schadenquote in VGV beträgt absolut 25 Prozent.

In den übrigen Zweigen und Sparten war das Schadenaufkommen normal.

Durch risikobewußte Rückversicherung und verhältnismäßig hohe Garantiemittel, (Schwankungsrückstellung und Rücklagen) verlaufen Groß-Schaden Ereignisse wie die Stürme ohne nennenswerte bleibende Blessuren für unsere Gilde.

Tarifveränderungen werden von uns besonnen und unter Abwägung des Einzelrisikos vorgenommen. Erhöhte allgemeine Risiken aufgrund von Konjunkturschwankungen, Preisdruck und Wettbewerb sehen wir nicht. Der stetige und noch anhaltende Aufwärtstrend der letzten Jahre, der dem Wandel im Gildestammbereich, der Landwirtschaft, durch die Einführung neuer Sparten wie der Unfall- und Haftpflichtversicherung sowie der Expansion in den Verbundsparten „VGV“ und „VHV“ Rechnung trägt, ist ein Beleg für diese Einschätzung.

Durch Satzungsänderung ist der Gilde nunmehr gestattet, im europäischen Ausland Versicherungsgeschäft zu zeichnen. In 2005 ist der Anfang mit der Unfallsparte im Königreich Dänemark vollzogen worden. Der Geschäftsverlauf verlief bis zum Berichtserstellungszeitpunkt positiv. Die Gesellschaft arbeitet an einer Verbesserung der Erfassung von Kumulrisiken. Ziel dieser Erfassung ist die risikogerechte Rückdeckung dieser Objekte.

Der Aktienanteil an den Kapitalanlagen der Ostangler Brandgilde wurde gemäß der internen Kapitalanlagenrichtlinie bis auf 5% gesenkt.

Die Ostangler Brandgilde arbeitet seit 6 Jahren mit der Union Bank AG, Flensburg zusammen. Die Kooperation entwickelt sich erfreulich.

Im Jahr 2005 erfolgt planmäßig die Umstellung auf die elektronische Archivierung.

Der Jahresabschluß

Jahresbilanz zum 31. Dezember 2004

AKTIVA	€	€	€	Vorjahr T€
A. Immaterielle Vermögensgegenstände			41.508,02	27
B. Kapitalanlagen				
I. Grundstücke, grundstücksgleiche Rechte und Bauten einschließlich der Bauten auf fremden Grundstücken		1.217.544,00		1.289
II. Kapitalanlagen in verbundenen Unternehmen				
1. Beteiligungen	270.000,00			205
III. Sonstige Kapitalanlagen		270.000,00		
1. Aktien, Investmentanteile und andere nicht festverzinsliche Wertpapiere	2.369.204,41			2.309
2. Inhaberschuldverschreibungen und andere festverzinsliche Wertpapiere und andere nicht festverzinsliche Wertpapiere	4.200.038,55			917
3. Sonstige Ausleihungen				
a) Schuldscheinforderungen und Darlehen	1.434.830,25			1.588
4. Einlagen bei Kreditinstituten	84.905,07			1.744
5. Andere Kapitalanlagen	22.589,55			47
		8.111.567,83		6.605
C. Forderungen			9.599.111,83	8.100
I. Forderungen aus dem selbst abgeschlossenen Versicherungsgeschäft an:				
1. Versicherungsnehmer	349.786,59			231
2. Versicherungsvertreter	114.040,69			92
II. Abrechnungsforderungen aus dem Rückversicherungsgeschäft		463.827,28		323
65.472,74				
III. Sonstige Forderungen		319.722,74		396
			849.022,76	719
D. Sonstige Vermögensgegenstände				
I. Sachanlagen und Vorräte		154.779,91		146
II. Laufende Guthaben bei Kreditinstituten, Schecks und Kassenbestand		534.765,47		394
			689.545,38	540
E. Rechnungsabgrenzungsposten				
I. Abgegrenzte Zinsen und Mieten		79.845,52		18
II. Sonstige Rechnungsabgrenzungsposten		13.012,73		2
			92.858,25	20
			11.272.046,24	9.406

PASSIVA	€	€	€	Vorjahr T€
A. Eigenkapital				
I. Gewinnrücklagen				
1. Verlustrücklage gemäß § 37 VAG	1.695.443,88			1.696
2. andere Gewinnrücklagen	1.186.935,17			913
		2.882.379,05		2.609
II. Bilanzgewinn		265.897,06		7
			3.148.276,11	2.616
B. Versicherungstechnische Rückstellungen				
I. Beitragsüberträge				
1. Bruttobetrag	847.596,42			461
2. davon ab:				
Anteil für das in Rückdeckung gegebene Versicherungsgeschäft	581.336,18			302
		266.260,24		159
II. Rückstellung für noch nicht abgewickelte Versicherungsfälle				
1. Bruttobetrag	5.470.274,93			5.394
2. davon ab:				
Anteil für das in Rückdeckung gegebene Versicherungsgeschäft	3.449.506,74			3.805
		2.020.768,19		1.589
III. Rückstellung für erfolgsabhängige und erfolgsunabhängige Beitragsrückerstattung				
1. Bruttobetrag				0
2. davon ab:				
Anteil für das in Rückdeckung gegebene Versicherungsgeschäft	-			0
				0
IV. Schwankungsrückstellung und ähnliche Rückstellungen		2.989.624,00		2.680
			5.276.652,43	4.428
C. Andere Rückstellungen				
I. Rückstellungen für Pensionen und ähnliche Verpflichtungen		347.380,00		335
II. Steuerrückstellungen		178.604,00		-
III. Sonstige Rückstellungen		97.700,00		36
			623.684,00	371
D. Andere Verbindlichkeiten				
I. Verbindlichkeiten aus dem selbst Abgeschlossenen Versicherungsgeschäft gegenüber				
1. Versicherungsnehmern	105.682,28			31
2. Versicherungsvertretern	139.319,12			133
		245.001,40		164
II. Abrechnungsverbindlichkeiten aus dem Rückversicherungsgeschäft		1.722.345,45		1.627
III. Verbindlichkeiten gegenüber Kreditinstituten		-		-
IV. Sonstige Verbindlichkeiten		251.623,89		113
davon:			2.218.970,74	1.991
aus Steuern € 72.640,44 (VJ:T€ 13) im Rahmen der sozialen Sicherheit € 18.290,06 (VJ:T€ 19)				
E. Rechnungsabgrenzungsposten			4.462,96	-
			11.272.046,24	9.406

Gewinn- und Verlustrechnung für die Zeit vom 1. Januar bis 31. Dezember 2004

Posten	gesamtes selbst Abgeschlossenes Versicherungsgeschäft				2003
	€	€	€	€	T€
I. Versicherungstechnische Rechnung					
1. Verdiente Beiträge f.e.R.					
a) gebuchte Beiträge		11.690.608,87			10.009
b) gebuchte Rückversicherungsbeiträge		6.496.444,35	5.194.164,52		5.602
c) Veränderung der Beitragsüberträge		-386.262,99			4.407
d) Veränderung des Anteils der Rückversicherer an den Beitragsüberträgen		279.109,32			-240
			-107.153,67		160
				5.087.010,85	-80
				3.600,64	4.327
2. sonstige versicherungstechnische Erträge f.e.R.					5
3. Aufwendungen für Versicherungsfälle f.e.R.					
a) Zahlungen für Versicherungsfälle					
aa) Bruttobetrag		5.805.368,43			6.532
bb) Anteil der Rückversicherer		3.071.286,07			3.925
b) Veränderung der Rückstellung für noch nicht abgewickelte Versicherungsfälle			2.734.082,36		2.607
aa) Bruttobetrag		-75.859,45			-615
bb) Anteil der Rückversicherer		-355.436,39			-689
			279.576,94		74
				3.013.659,30	2.681
4. Aufwendungen für erfolgsabhängige und erfolgsunabhängige Beitragsrückerstattungen für eigene Rechnung					
5. Aufwendungen für den Versicherungsbetrieb					
a) Bruttoaufwendungen für den Versicherungsbetrieb			3.010.157,31		2.671
b) davon ab:					
erhaltene Provisionen und Gewinnbeteiligungen aus dem in Rückdeckung gegebenen Versicherungsgeschäft			2.127.900,74		1.375
6. sonstige versicherungstechnische Aufwendungen f.e.R.				882.256,57	354
				144.694,50	136
7. Zwischensumme				1.150.001,12	218
8. Veränderung der Schwankungsrückstellung und ähnlicher Rückstellungen				-310.176,00	-426
9. Versicherungstechnisches Ergebnis f.e.R.				739.825,12	-208
II. Nichtversicherungstechnische Rechnung					
1. Erträge aus Kapitalanlagen					
a) Erträge aus anderen Kapitalanlagen					
aa) Erträge aus Grundstücken, grundstücksgleichen Rechten und Bauten einschließlich der Bauten auf fremden Grundstücken		167.335,85			169
bb) Erträge aus anderen Kapitalanlagen		329.927,78			277
		497.263,63			446
b) Erträge aus Zuschreibungen		18.088,55			-
c) Gewinne aus dem Abgang von Kapitalanlagen		-			119
			515.352,18		565
2. Aufwendungen für Kapitalanlagen					
a) Aufwendungen für die Verwaltung der Kapital- anlagen, Zinsaufwendungen und sonstige Aufwendungen für die Kapitalanlagen		72.452,95			70
b) Abschreibungen auf Kapitalanlagen		102.568,53			105
c) Verluste aus dem Abgang von Kapitalanlagen		-			1
			175.039,48		176
				340.312,70	389
3. Sonstige Erträge			384.219,08		315
4. Sonstige Aufwendungen			-627.390,42		-401
				-243.171,34	-86
5. Ergebnis der normalen Geschäftstätigkeit				836.966,48	95
6. Steuern vom Einkommen und Ertrag			301.200,36		37
7. Sonstige Steuern			3.972,00		4
				305.172,36	40
8. Jahresüberschuß				531.794,12	55
9. Verlustvortrag aus dem Vorjahr				-	47
10. Einzelstellung in Gewinnrücklage					
a) in die gesetzliche Rücklage					
b) in andere Gewinnrücklagen			265.897,06	-265.897,06	
Bilanzgewinn				265.897,06	8

Alle Versicherungszweige des selbst abgeschlossenen Versicherungsgeschäfts:

Posten	Gesamt €	Feuer €	VG €	VHV €	Sonstige Sachversicherung €	Sonstige Versicherungen €
I. Versicherungstechnische Rechnung						
1. Verdiente Beiträge für eigene Rechnung						
a) gebuchte Bruttobeiträge	11.690.608,87	2.986.385,77	3.734.182,24	1.411.207,24	2.059.035,10	1.499.798,52
b) abgegebene Rückversicherungsbeiträge	6.496.444,35	2.072.761,23	2.024.787,71	81.134,89	1.369.076,55	948.683,97
c) Veränderung der Bruttobeitragsüberträge	386.262,99	53.814,72	68.988,05	23.296,04	68.470,09	171.694,09
d) Veränderung des Anteils der Rückversicherer an den Beitragsüberträgen	279.109,32	39.576,92	36.542,62	-	48.988,99	154.000,79
2. sonstige versicherungstechnische Erträge für eigene Rechnung	3.600,64	.919,79	1.150,11	434,64	634,16	461,94
3. Aufwendungen für Versicherungsfälle für eigene Rechnung	3.013.659,30	673.745,70	1.228.696,42	655.129,82	308.032,07	148.055,29
4. Aufwendungen für erfolgsabhängige und erfolgsunabhängige Beitragsrückerstattungen für eigene Rechnung	-	-	-	-	-	-
5. Aufwendungen für den Versicherungsbetrieb für eigene Rechnung						
a) Bruttoaufwendungen für den Versicherungs- betrieb	3.010.157,31	687.824,97	854.046,52	413.505,70	616.448,49	438.331,63
b) davon ab: Erhaltene Provisionen und Gewinnbeteiligungen aus dem in Rückdeckung gegebenen Versicherungsgeschäft	2.127.900,74	501.778,20	754.483,79	836,96	504.047,09	366.754,70
6. sonstige versicherungstechnische Aufwendungen für eigene Rechnung	144.694,50	77.601,97	40.057,06	22.534,57	-	4.500,90
7. Zwischensumme	1.050.001,12	-37.087,91	309.783,00	216.877,82	250.678,14	309.750,07
8. Veränderung der Schwankungsrückstellung und ähnlicher Rückstellungen	-310.176,00	88.333,00	-78.645,00	-75.863,00	-160.924,00	-83.077,00
9. Versicherungstechnisches Ergebnis für eigene Rechnung	739.825,12	51.245,09	231.138,00	141.014,82	89.754,14	226.673,07

Feuer-Versicherungszweige des selbst abgeschlossenen Versicherungsgeschäfts

Posten	Feuer- gesamt €	Feuer- Landwirtschaft €	Feuer- Sonstige €	Feuer- Industrie €
I. Versicherungstechnische Rechnung				
1. Verdiente Beiträge für eigene Rechnung				
a) gebuchte Bruttobeiträge	2.986.385,77	2.098.707,47	799.382,42	88.295,88
b) abgegebene Rückversicherungsbeiträge	2.072.761,23	1.469.029,04	537.491,13	66.241,06
c) Veränderung der Bruttobeitragsüberträge	53.814,72	11.197,65	38.187,58	4.429,49
d) Veränderung des Anteils der Rückversicherer an den Beitragsüberträgen	39.576,92	7.960,45	28.426,98	3.189,49
2. sonstige versicherungstechnische Erträge für eigene Rechnung	919,79	646,39	246,21	27,19
3. Aufwendungen für Versicherungsfälle für eigene Rechnung	673.745,70	631.126,04	35.904,25	6.715,41
4. Aufwendungen für erfolgsabhängige und erfolgsunabhängige Beitragsrückerstattungen für eigene Rechnung	-	-	-	-
5. Aufwendungen für den Versicherungsbetrieb für eigene Rechnung				
a) Bruttoaufwendungen für den Versicherungsbetrieb	687.824,97	456.053,55	204.798,37	26.973,05
b) davon ab: Erhaltene Provisionen und Gewinnbeteiligungen aus dem in Rückdeckung gegebenen Versicherungsgeschäft	501.778,20	356.480,99	129.600,16	15.697,05
6. sonstige versicherungstechnische Aufwendungen für eigene Rechnung	77.601,97	53.620,93	22.090,70	1.890,34
7. Zwischensumme	-37.087,91	-157.231,91	119.183,74	960,26
8. Veränderung der Schwankungsrückstellung und ähnlicher Rückstellungen	88.333,00	161.999,00	-73.666,00	-
9. Versicherungstechnisches Ergebnis für eigene Rechnung	51.245,09	4.767,09	45.517,74	960,26

Sonstige Sachversicherungszweige des selbst abgeschlossenen Versicherungsgeschäfts

Posten	Gesamt €	Glas €	Weidetier- Diebstahl €	Leitungs- wasser €	Einbruch- Diebstahl €	Sturm €	Elektronik und Maschinenbruch €	Bau- wesen €
I. Versicherungstechnische Rechnung								
1. Verdiente Beiträge für eigene Rechnung								
a) gebuchte Bruttobeiträge	2.059.035,10	268.327,51	6.288,10	302.343,96	337.066,09	1.045.229,67	64.412,26	35.367,51
b) abgegebene Rückversicherungsbeiträge	1.369.076,55	-	4.716,08	216.388,36	241.556,30	838.362,08	42.406,43	25.647,30
c) Veränderung der Bruttobeitragsüberträge	68.470,09	6.532,40	-	12.705,11	13.775,55	17.785,42	14.907,75	2.763,86
d) Veränderung des Anteils der Rückversicherer an den Beitragsüberträgen	48.988,99	-	-	10.369,61	11.243,28	14.516,04	11.356,19	1.503,87
2. sonstige versicherungstechnische Erträge für eigene Rechnung	634,16	82,64	1,94	93,12	103,81	321,92	19,84	10,89
3. Aufwendungen für Versicherungsfälle für eigene Rechnung	308.032,07	114.951,03	-	33.729,52	62.273,78	59.138,39	30.074,91	7.864,44
4. Aufwendungen für erfolgsabhängige und erfolgsunabhängige Beitragsrückerstattungen für eigene Rechnung	-	-	-	-	-	-	-	-
5. Aufwendungen für den Versicherungsbetrieb für eigene Rechnung								
a) Bruttoaufwendungen für den Versicherungs- betrieb	616.448,49	101.502,82	2.194,57	108.623,03	99.368,47	276.199,89	18.837,84	9.721,87
b) davon ab: Erhaltene Provisionen und Gewinnbeteiligungen aus dem in Rückdeckung gegebenen Versicherungsgeschäft	504.047,09	-	1.296,92	86.729,92	66.427,98	332.183,79	9.276,41	8.132,07
6. sonstige versicherungstechnische Aufwendungen für eigene Rechnung	-	-	-	-	-	-	-	-
7. Zwischensumme	250.678,14	45.423,90	676,31	28.090,59	-2.132,94	200.765,64	-21.162,23	-983,13
8. Veränderung der Schwankungsrückstellung und ähnlicher Rückstellungen	-160.924,00	-	-	-	-	-160.924,00	-	-
9. Versicherungstechnisches Ergebnis für eigene Rechnung	89.754,14	45.423,90	676,31	28.090,59	-2.132,94	39.841,64	-21.162,23	-983,13

Sonstige Versicherungszweige des selbst abgeschlossenen Versicherungsgeschäfts

Posten	Gesamt €	Haftpflicht €	Ertragschaden Tier €	Miet- Verlust €	Unfall €	Feuerbetriebs- unterbrechung €
I. Versicherungstechnische Rechnung						
1. Verdiente Beiträge für eigene Rechnung						
a) gebuchte Bruttobeiträge	1.499.798,52	146.263,85	102.422,43	8.093,36	1.084.945,81	158.073,07
b) abgegebene Rückversicherungsbeiträge	948.683,97	110.697,89	96.695,70	3.893,93	632.887,70	104.508,75
c) Veränderung der Bruttobeitragsüberträge	171.694,09	31.159,59	10.665,74	164,16	126.605,25	3.099,35
d) Veränderung des Anteils der Rückversicherer an den Beitragsüberträgen	154.000,79	25.431,73	8.124,78	152,75	117.844,75	2.446,78
2. sonstige versicherungstechnische Erträge für eigene Rechnung	461,94	45,05	31,55	2,49	334,16	48,69
3. Aufwendungen für Versicherungsfälle für eigene Rechnung	148.055,29	25.030,12	-	-	111.737,70	11.287,47
4. Aufwendungen für erfolgsabhängige und erfolgsunabhängige Beitragsrückerstattungen für eigene Rechnung	-	-	-	-	-	-
5. Aufwendungen für den Versicherungsbetrieb für eigene Rechnung						
a) Bruttoaufwendungen für den Versicherungs- betrieb	438.331,63	58.543,40	19.445,29	3.182,48	309.810,96	47.349,50
b) davon ab: Erhaltene Provisionen und Gewinnbeteiligungen aus dem in Rückdeckung gegebenen Versicherungsgeschäft	366.754,70	38.394,26	21.508,71	1.168,18	280.233,29	25.450,26
6. sonstige versicherungstechnische Aufwendungen für eigene Rechnung	4.500,90	-	-	-	-	4.500,90
7. Zwischensumme	309.750,07	-15.296,11	5.280,74	2.176,21	302.316,40	15.272,83
8. Veränderung der Schwankungsrückstellung und ähnlicher Rückstellungen	-83.077,00	-	-	-	- 83.077,00	-
9. Versicherungstechnisches Ergebnis für eigene Rechnung	226.673,07	-15.296,11	5.280,74	2.176,21	219.239,40	15.272,83

**Anhang
zum Jahresabschluß
per 31.12.2004der**

**Ostangler Brandgilde
Kappeln**

A. Bilanzierungs- und Bewertungsmethoden

Die immateriellen Vermögensgegenstände, die Grundstücke und die Gegenstände der Betriebs- und Geschäftsausstattung wurden zu Anschaffungs- bzw. Herstellungskosten abzüglich steuerlich höchstzulässiger Abschreibung bewertet. Geringwertige Wirtschaftsgüter werden im Zugangsjahr voll abgeschrieben.

Vorräte, Beteiligungen sowie Grundschuld Darlehen bzw. sonstige Ausleihungen und andere Kapitalanlagen (vermindert um planmäßige Tilgungen) werden zu Anschaffungskosten angesetzt. Für Vorräte wurde ein Festwert angesetzt (§ 341 a (1) i. V. m. 256 Satz 2 und 240 (3) HGB). Für vorgenannte Posten fanden die für das Anlagevermögen geltenden Vorschriften §§ 341 b (1) i. V. m. 252 und 253 (1+2) HGB Anwendung.

Aktien und Investmentanteile sowie andere festverzinsliche Wertpapiere wurden zu Anschaffungskosten vermindert um kursbedingte Abschreibungen nach den für das Umlaufvermögen geltenden Vorschriften §§ 341 b (2) i. V. m. 253 (1) Satz 1 + (3); 279 (1) Satz 1; 280 HGB bewertet. Vom Wertaufholungsgebot gemäß § 280 (1) HGB war im GJ kein Gebrauch zu machen.

Forderungen wurden zum Nennwert angesetzt, soweit nicht Abschreibungen erforderlich waren.

Die Rückstellungen für Beitragsüberträge wurden nach der Methode pro rata temporis ermittelt (§§ 341 e (2) Nr. 1 HGB und 24 RechVersV). Entsprechend wurde mit dem Anteil der Rückversicherer verfahren.

Die Rückstellung für noch nicht abgewickelte Versicherungsfälle wurde nach dem Grundsatz der Einzelbewertung unter Beachtung des Abzinsungsverbots gebildet (§§ 252 (1) Nr. 3; 253 (1) Satz 2 HGB).

Schadenregulierungskosten wurden insgesamt (interne nach Methode I GdV), unbekannte Spätschäden und wiederauflebende Schäden pauschal, bei Mitversicherungen jeweils anteilig (Beteiligungssatz) in Höhe der Aufgabe des führenden Versicherers berücksichtigt (§ 341 g (1) Satz 2, (2) und (4) HGB).

Die Anteile der Rückversicherer wurden entsprechend den Rückversicherungsverträgen bewertet (§ 23 RechVersV).

Die Schwankungsrückstellung wurde nach aufsichtsrechtlicher Anordnung gebildet (§ 341 h HGB i. V. m. § 29 und Anlage zu § 29 RechVersV). Auflösungen erfolgten gemäß Einzel AO der BaFin in Anlehnung an Abschn. I Nr.7 der Anlage zu § 29 RechVersV.

Die Rückstellungen für Pensionen wurden (nach Richttafeln Prof. Dr. Heubeck 1998) mit den gutachterlichen Werten angesetzt. Neue oder geänderte biometrische Rechnungsgrundlagen sind erstmals für Wirtschaftsjahre anzuwenden gewesen, die in 1999 enden. Eine Verteilung des in § 6 a Abs. 4 Satz 2 EStG beschriebenen Unterschiedsbetrages auf drei Wirtschaftsjahre wurde vorgenommen.

Die Steuer- bzw. sonstigen Rückstellungen wurden in Höhe des voraussichtlichen Bedarfs passiviert.

Andere Verbindlichkeiten wurden mit dem Rückzahlungsbetrag angesetzt (§ 253 (1) Satz 2 HGB).

Die Rechnungsabgrenzungsposten wurden in Anwendung von § 250 (1) HGB aktivisch bzw. § 250 (2) HGB passivisch gebildet.

B. Erläuterungen zur Bilanz

1. Entwicklung der Aktivposten A, B I bis III im Geschäftsjahr 2004

	Bilanzwerte Vorjahr	Zugänge	-Abgänge + Zuschreibung	Abschrei- bungen	Bilanzwerte Geschäftsjahr
	T€	T€	T€	T€	T€
A. Immaterielle Vermögensgegenstände					
1. sonstige immaterielle Vermögensgegenstände	28	30	-	16	42
2. Summe A.	28	30	-	16	42
B I. Grundstücke, grundstücksgleiche Rechte und Bauten einschließlich der Bauten auf fremden Grundstücken	1.289	-	-	71	1.218
B. II. Kapitalanlagen in verbundenen Unternehmen und Beteiligungen					
1. Beteiligungen	205	65	-	-	270
2. Summe B II.	205	65	-	-	270
B III. Sonstige Kapitalanlagen					
1. Aktien, Investmentanteile und andere nicht Festverzinsliche Wertpapiere	2.307	61	+3	1	2.370
2. Inhaberschuldverschreibungen und andere Festverzinsliche Wertpapiere	917	3.274	+15	6	4.200
3. Sonstige Ausleihungen					
a) Schuldscheinforderungen und Darlehen	1.588	-	-153	-	1.435
4. Einlagen bei Kreditinstituten	1.744	-	-1.659	-	85
5. Andere Kapitalanlagen	48	-	-25	-	23
6. Summe B III.	6.604	3.335	-1.819	7	8.113
Insgesamt	8.126	3.430	-1.819	94	9.644

Der Buchwert des von der Gilde selbstgenutzten Grundstücks beträgt € 352.921,66 (VJ € 360.002,87).

Der Zeitwert gemäß § 55 RechVersV der Position B I. beträgt € 1.867.000,00. Der Zeitwert wurde für die gesamte Position nach der Ertragswertmethode für 2002 ermittelt.

Der Zeitwert der Position B III. 1. Aktien, Investmentanteile und andere nicht Festverzinsliche Wertpapiere beträgt T€ 2.486. Die Position B III 2. Inhaberschuldverschreibungen und andere Festverzinsliche Wertpapiere beträgt T€ 4.250. Der Zeitwert ist insgesamt T€ 166 höher als der Bilanzwert. Die Position B III 4. ist belastet mit Pfandrechten Dritter in Höhe von € 20.000,00.

2. Entwicklung der Passivposten

Entwicklung der Gewinnrücklagen

Passivposten	Stand 01.01.2004	Zuführung	Stand 31.12.2004
	€	€	€
A. Eigenkapital			
Verlustrücklage	1.695.443,88	0,00	1.695.443,88
andere Gewinnrücklagen	921.038,11	265.897,06	1.186.935,17
Gesamt	2.616.481,99	265.897,06	2.882,379,05

Der Bilanzgewinn des Geschäftsjahres wurde vom Vorstand zur Hälfte in Höhe von € 265.897,06 den anderen Gewinnrücklagen zugeführt. Es wird vorgeschlagen, den verbleibenden Bilanzgewinn in Höhe von € 265.897,06 ebenfalls den anderen Gewinnrücklagen zuzuführen.

Die Einkommen- und Ertragssteuern wurden diesem Ergebnis entsprechend in den Jahresabschluss eingestellt.

Der unter dem Posten C. „Andere Rückstellungen“ ausgewiesene Unterposten III. „Sonstige Rückstellungen“ beinhaltet die voraussichtlichen Kosten für den Berufsgenossenschaftsbeitrag, den Druckbericht, die Hauptversammlung, die Veröffentlichung des Abschlusses im Bundesanzeiger, die Kosten der vom Gesetzgeber vorgeschriebenen Archivierung von Unterlagen und der Jahresabschlussprüfung.

C. Erläuterungen zur Gewinn- und Verlustrechnung

1.Provisionen und sonstige Bezüge der Versicherungsvertreter, Personalaufwendungen	Vorjahr	Geschäftsjahr
	€	€
1. Provisionen jeglicher Art der Versicherungsvertreter im Sinne des § 92 HGB für das selbst abgeschlossene Versicherungsgeschäft	1.367.979,45	1.632.237,13
2. Sonstige Bezüge der Versicherungsvertreter im Sinne des § 92 HGB	-	-
3. Löhne und Gehälter	811.604,10	790.434,57
4. Soziale Abgaben und Aufwendungen für Unterstützung	132.975,55	126.293,26
5. Aufwendungen für Altersversorgung	28.181,09	21.192,78
6. Aufwendungen insgesamt	2.340.740,19	2.570.157,74

2. Für die Versicherungsbranche sind folgende Angaben zu machen:

Vz	Gesamt	Feuer Und Sonstige Sachvers.	davon: Feuer	davon: VG	davon: VHV	davon: Sonstige Sachvers.	Sonstige Vers.
	T€	T€	T€	T€	T€	T€	T€
a) gebuchte Bruttobeiträge	11.691	10.191	2.987	3.734	1.411	2.059	1.500
gebuchte Bruttobeiträge VJ	10.009	9.178	2.671	3.449	1.344	1.714	831
b) verdiente Beiträge	11.305	9.977	2.933	3.665	1.388	1.991	1.328
verdiente Beiträge VJ	9.769	9.069	2.628	3.423	1.331	1.687	700
c) verdiente Nettobeiträge	5.087	4.554	899	1.677	1.307	671	533
verdiente Nettobeiträge VJ	4.326	4.160	772	1.592	1.231	565	166
d) Bruttoaufwendungen für Versicherungsfälle	5.730	5.325	1.869	1.989	698	769	405
Bruttoaufwendungen für Versicherungsfälle VJ	5.917	5.164	2.613	1.540	532	479	753
e) Bruttoaufwendungen für den Versicherungsbetrieb	3.010	2.572	688	854	414	616	438
Bruttoaufwendungen für den Versicherungsbetrieb VJ	2.671	2.415	632	829	417	537	256
f) Rückversicherungssaldo	1.374	1.193	337	473	41	342	181
Rückversicherungssaldo VJ	-578	-59	-950	445	67	379	-519
g) versicherungstechnisches Ergebnis f.e.R.	740	513	51	231	141	90	227
Versicherungstechnisches Ergebnis f.e.R. VJ	-208	-106	-223	12	158	-63	-92
h) versicherungstechnische Bruttorückstellungen							
Insgesamt: € 9.307.495,35							
Vorjahr: € 8.535.196,91							
Davon:							
aa) Bruttorückstellungen für noch nicht abgewickelte Versicherungsfälle	5.470	4.333	1.956	1.450	346	581	1.137
Bruttorückstellungen für noch nicht abgewickelte Versicherungsfälle VJ	5.394	4.303	1.960	1.352	339	652	1.091
bb) Schwankungsrückstellung und ähnliche Rückstellungen	2.990	2.906	785	957	881	283	84
Schwankungsrückstellung und ähnliche Rückstellungen VJ	2.679	2.679	874	879	805	121	-
i) Anzahl der mindestens einjährigen Versicherungsverträge (Stück)	64.002	51.290	8.125	14.479	11.987	16.699	12.712
Anzahl der mindestens einjährigen Versicherungsverträge (Stück) VJ	51.706	45.289	7.602	13.144	11.118	13.425	6.417

Die Bruttoaufwendungen für den Versicherungsbetrieb betragen insgesamt € 3.010.157,31 (VJ € 2.671.129,09). Davon entfallen € 1.619.973,14 (VJ € 1.544.671,71) auf Abschluß- und € 1.390.184,17 (VJ € 1.126.457,38) auf Verwaltungsaufwendungen.

D. Sonstige Pflichtangaben gemäß § 285 HGB

a) Die durchschnittliche Zahl der während des GJ beschäftigten Arbeitnehmer betrug

		Zahlen des Vorjahres
aa) Im Innendienst		
vollzeitbeschäftigt	14	12
teilzeitbeschäftigt	<u>12</u>	<u>13</u>
	26	25
bb) Im Außendienst		
Angestellte	<u>1</u>	<u>3</u>
	27	28

b) Die Gesamtbezüge der Organmitglieder betragen im GJ:

Organ	€	VJ €
Aufsichtsrat	6.906,00	6.139,00

Hinsichtlich der Bezüge des Vorstandes wurde von der Schutzklausel des § 286, Abs. 4, HGB Gebrauch gemacht.

An frühere Vorstandsmitglieder oder deren Hinterbliebene wurden € 5.719,56 (VJ € 5.719,56) gezahlt. Für die Pensionsverpflichtungen wurden gemäß Gutachten € 30.710,00 (VJ € 32.327,00) passiviert. Die Pensionsrückstellung für amtierende Vorstandsmitglieder betrug € 247.389,00 (VJ € 230.589,00).

c) Mitglieder des Vorstandes und des Aufsichtsrates:

AUFSICHTSRAT

Hans-Walter Jens, Kronsgaard, Vorsitzender (ab 23.06.2004)
Hans Schütt, Böklund, Vorsitzender bis 23.06.2004)
Hermann Sörnsen, Loit, stellv. Vorsitzender
Gerhard Steinbrück, Barmstedt
Hans-Peter Gondesen, Husby
Jens Burkart, Kappeln
Johannes Petersen, Böklund

VORSTAND

Friedrich W. Windgassen, Kappeln, Vorsitzender
Jens-Uwe Rohwer, Groß Vollstedt

d) Anteile an Beteiligungsgesellschaften:

Der Verein ist alleiniger Gesellschafter der Vermögensbeteiligungen Kappeln GmbH, Kappeln, mit einem Stammkapital von 245.000 EURO. Das Ergebnis des ersten Teil-Geschäftsjahres zum 31.12.1999 betrug € – 5.789,74. Es war im wesentlichen geprägt durch Gründungskosten. Das Geschäftsjahr 2000 brachte einen Überschuß von € 1.056,73. Das Jahr 2001 endet mit einem Verlust von € 4.260,60. Das Jahr 2002 endete mit einem Fehlbetrag von € 9.312,71. Das Jahr 2003 endet mit einem Jahresüberschuß von € 2.033,78. Der Jahresabschluß 2004 lag zum Berichterstellungszeitpunkt noch nicht vor.

Seit Februar 2001 ist der Verein alleiniger Gesellschafter der Top Service GmbH, Schleswig, mit einem Stammkapital von 25.000 EURO. Das erste Rumpfgeschäftsjahr schloß mit einem Verlust von € 15,72 ab. Das Geschäftsjahr 2002 schloß ab mit einem Gewinn von € 5.934,22, das Jahr 2003 schloß ab mit einem Verlust über € 7.343,07. Der Jahresabschluß 2004 lag zum Berichterstellungszeitpunkt noch nicht vor.

Kappeln, den 26. April 2005

Friedrich W. Windgassen

Jens-Uwe Rohwer

Vorsitzender

Mitglied

Bestätigungsvermerk des Abschlußprüfers

Zu dem Jahresabschluss und dem Lagebericht erteilen wir folgenden Bestätigungsvermerk:

„Wir prüften den Jahresabschluss unter Einbeziehung der Buchführung und den Lagebericht der Ostangler Brandgilde, Kappeln, für das Geschäftsjahr vom 01.01. bis 31.12.2004. Die Buchführung und die Aufstellung von Jahresabschluss und Lagebericht nach den deutschen handelsrechtlichen und den ergänzenden versicherungsspezifischen Vorschriften liegen in der Verantwortung der gesetzlichen Vertreter der Gesellschaft. Unsere Aufgabe ist es, auf der Grundlage der von uns durchgeführten Prüfung eine Beurteilung über den Jahresabschluss unter Einbeziehung der Buchführung und über den Lagebericht abzugeben.

Wir nahmen unsere Abschlussprüfung nach § 317 HGB unter Beachtung der vom Institut der Wirtschaftsprüfer (IDW) festgestellten Grundsätze ordnungsmäßiger Abschlussprüfung vor. Danach ist die Prüfung so zu planen und durchzuführen, dass Unrichtigkeiten und Verstöße, die sich auf die Darstellung des durch den Jahresabschluss unter Beachtung der Grundsätze ordnungsmäßiger Buchführung und durch den Lagebericht vermittelten Bildes der Vermögens-, Finanz- und Ertragslage wesentlich auswirken, mit hinreichender Sicherheit erkannt werden. Bei der Festlegung der Prüfungshandlungen werden die Kenntnisse über die Geschäftstätigkeit und über das wirtschaftliche und rechtliche Umfeld der Gesellschaft sowie die Erwartungen über mögliche Fehler berücksichtigt. Im Rahmen der Prüfung werden die Wirksamkeit des internen Kontrollsystems sowie Nachweise für die Angaben in Buchführung, Jahresabschluss und Lagebericht überwiegend auf der Basis von Stichproben beurteilt. Die Prüfung umfaßt die Beurteilung der angewandten Bilanzierungsgrundsätze und der wesentlichen Einschätzungen der gesetzlichen Vertreter sowie die Würdigung der Gesamtdarstellung des Jahresabschlusses und des Lageberichtes. Wir sind der Auffassung, dass unsere Prüfung eine hinreichend sichere Grundlage für unsere Beurteilung bildet.

Unsere Prüfung führte zu keinen Einwendungen.

Nach unserer Überzeugung vermittelt der Jahresabschluss unter Beachtung der Grundsätze ordnungsmäßiger Buchführung ein den tatsächlichen Verhältnissen entsprechendes Bild der Vermögens-, Finanz-, und Ertragslage der Gesellschaft. Der Lagebericht gibt insgesamt eine zutreffende Vorstellung von der Lage der Gesellschaft und stellt die Risiken der künftigen Entwicklung zutreffend dar.“

Bielefeld, den 12. Mai 2005

Ostwestfälische Revisions- und Treuhand GmbH.
Wirtschaftsprüfungsgesellschaft
Steuerberatungsgesellschaft

Klockemann
Wirtschaftsprüfer

Bericht des Aufsichtsrates

Im Geschäftsjahr 2004 ist der Aufsichtsrat zu 6 Sitzungen zusammengetreten und hat die ihm nach Gesetz und Satzung obliegenden Aufgaben pflichtgemäß wahrgenommen. Der Aufsichtsrat ist durch den Vorstand regelmäßig schriftlich und mündlich über die Lage und Entwicklung der Gesellschaft und besondere Probleme unterrichtet worden. Er hat die erforderlichen Beschlüsse gefaßt und ihre ordnungsmäßige Durchführung durch den Vorstand überwacht. Der Jahresabschluß zum 31. Dezember 2004 und der Lagebericht sind von der Ostwestfälischen Revisions- und Treuhand GmbH, Bielefeld, geprüft worden. Die Prüfung hat keine Beanstandungen ergeben, so dass der uneingeschränkte Bestätigungsvermerk erteilt worden ist. Nach Prüfung der zugegangenen Unterlagen, die mündlich vom Vorstand erläutert wurden, erhebt der Aufsichtsrat keine Einwendungen und stimmt dem Abschluss für das Geschäftsjahr 2004 zu. Damit ist der Jahresabschluss zum 31. Dezember 2004 gemäß § 172 AktG festgestellt und wird der Mitgliederversammlung vorgelegt.

DER AUFSICHTSRAT

Kappeln, den 25. Mai 2005

Hans-Walter Jens
Vorsitzender

Notizen