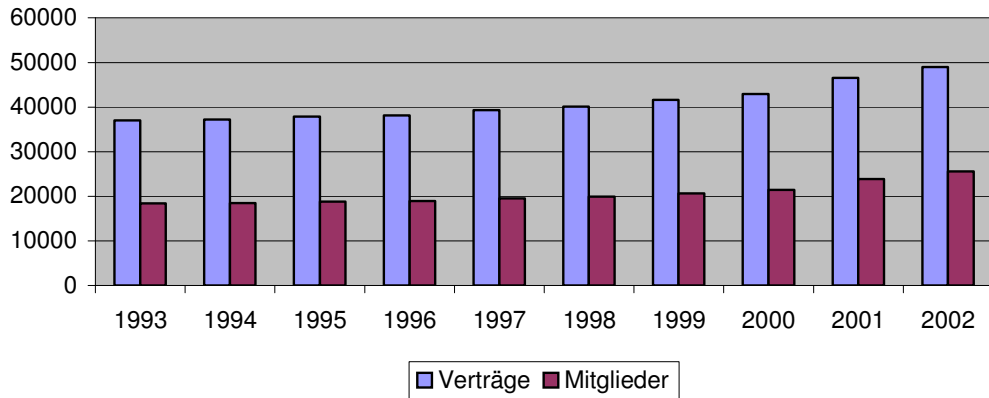


## Inhaltsübersicht

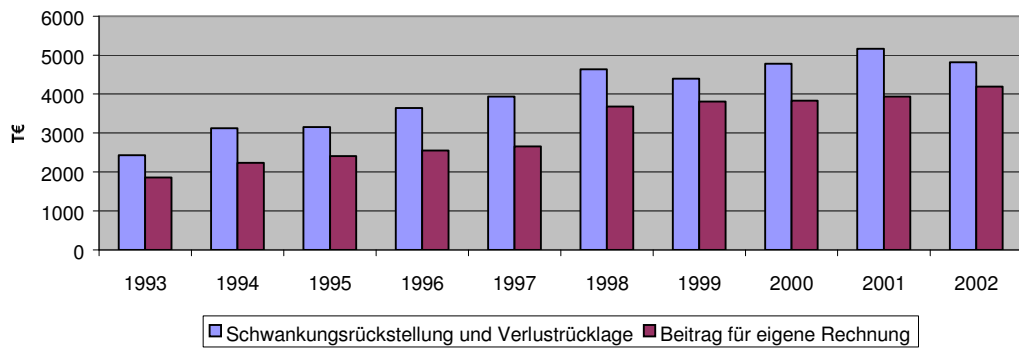
	Seite
- 10 Jahre im Überblick	2 – 3
- Anschriften, Aufsicht, Organe	4
- Bezirksleiter, Distriktvorsteher, Bautaxatoren	5 – 6
- Vertrags- und Summenentwicklung	7
- Lagebericht	8 - 10
- Allgemeines	
- Geschäftsverlauf	
- Ausblick und Risiken	
- Jahresabschluß	11 - 17
- Bilanz zum 31.12.2002	
- Gewinn- und Verlustrechnung für das Jahr 2002	
- Spatenergebnisse	
- Anhang	18 - 22
- Bilanzierungs- und Bewertungsmethoden	
- Erläuterungen zur Bilanz	
- Erläuterungen zur Gewinn- und Verlustrechnung	
- Sonstige Pflichtangaben	
- Bestätigungsvermerk	23
- Bericht des Aufsichtsrates	24

# 10 Jahre im Überblick

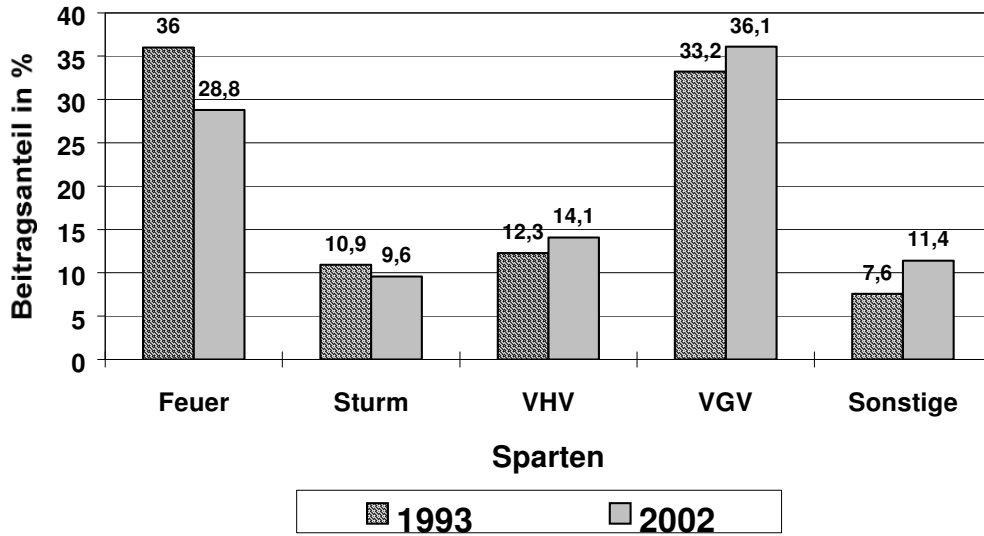
## Mitglieder- und Vertragsentwicklung



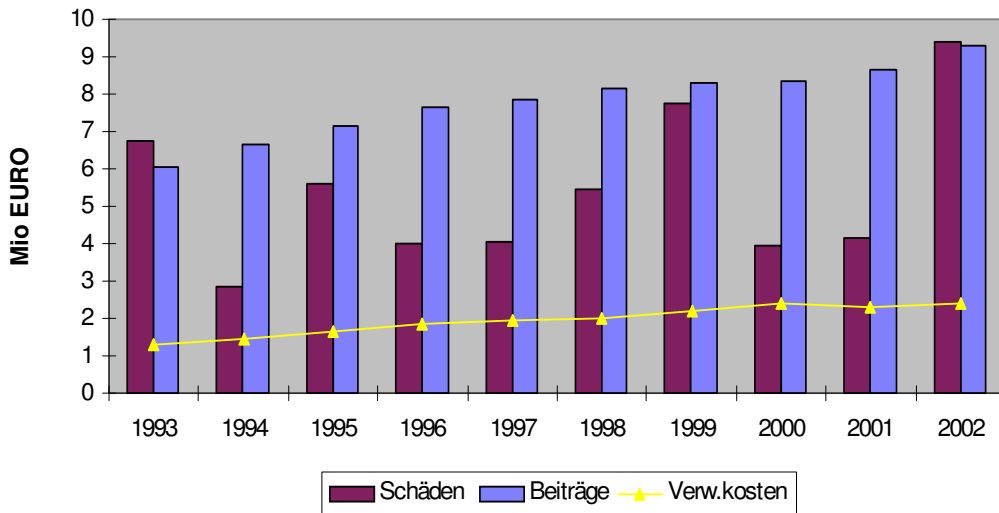
## Garantiemittel im Verhältnis zu den Beiträgen f.e.R.



**Prozentualer Anteil der einzelnen Versicherungszweige am Gesamtgeschäftsjahr 1993 und 2002**



**Gegenüberstellung von Beitragseinnahmen, Schäden, Verwaltungskosten in den letzten 10 Jahren (Gesamtgeschäft)**



<b>VERWALTUNG</b>	Flensburger Straße 5, 24376 Kappeln Telefon ( 04642 ) 91 47-0      Fax ( 04642 ) 91 47-77 E-Mail: info@oab.de <a href="http://www.ostangler.de">http://www.ostangler.de</a>
<b>AUFSICHTSBEHÖRDE</b>	Bundesanstalt für Finanzdienstleistungsaufsicht Sektor Versicherungsaufsicht Graurheindorfer Straße 108, 53117 Bonn
<b>ABSCHLUSSPRÜFER</b>	Ostwestfälische Revisions- und Treuhand GmbH Alfred-Bozi-Str. 23, 33602 Bielefeld
<b>HAUPTVERSAMMLUNG</b>	Mitgliederversammlung
<b>AUFSICHTSRAT</b>	Hans Schütt, Böklund, Vorsitzender Hermann Sörnsen, Loit, stellv. Vorsitzender Gerhard Steinbrück, Barmstedt Hans-Peter Gondesen, Husby Hans-Walter Jens, Kronsgaard Jens Burkart, Kappeln
<b>VORSTAND</b>	Friedrich W. Windgassen, Kappeln, Vorsitzender Jens-Uwe Rohwer, Groß Vollstedt

## BEZIRKSLEITER

Volker Gorr, Flensburger Straße 5, 24376 Kappeln  
Walter Lassen, Rockholtstraße 3, 24966 Sörup  
Reinhard Kohlrusch, Bahnhofstraße 9, 24392 Süderbrarup  
Carsten Henningsen, Nordstraße 16, 24395 Gelting  
Volker Iwersen, Ausackerbrück 7, 24986 Satrup  
Dierk Petersen, Flensburger Str. 14, 24975 Husby  
Dunja Radtke, Alte Dorfstraße 19, 24894 Tolk  
Andreas Frahm, Alte Dorfstraße 19, 24894 Tolk bis 01.04.2003

## DISTRIKTVORSTEHER

Kay Louen, Koppelheck 12a, 24395 Niesgrau  
Franz Peter Bjørnsen, Schwackendorf 57, 24376 Hasselberg  
Peter Kämmerlin, Hühholz 8a, 24376 Kappeln  
Rainer Seehusen, Stutebüll 17 a, 24376 Kappeln  
Christian Heckert, Dorfstrasse 6, 24395 Stangheck  
Bernhard Hansen, Vogelsang 22, 24409 Stoltebüll  
Nikolaus Henningsen, Schnaruper Straße 13, 24891 Schnarup-Thumby  
bis 31.12.2002  
Martin Thomsen, Thumby-West 4, 24891 Schnarup-Thumby  
Hubert Reimer, Hauptstraße 32, 24986 Råde/ Satrup  
Anita Rönnau, Mauenholzer Weg 9, 24986 Satrup  
Peter Claußen, Oeverseer Str.1, 24991 Großsolt  
Christiane Kjer, Westerstraße 9, 24407 Rabenkirchen-Faulück  
Peter Andresen, Kattbeker Straße 12 a, 24860 Böklund  
Edgar Petersen, Röhmk 5, 24879 Idstedt  
Karl-Otto Baarth, Flarup 3, 24392 Saustrup  
Otto Thiesen, Alte Dorfstraße 16, 24894 Tolk  
Johannes Lamp, Royumer Weg 13a, 24864 Brodersby  
Hans-Wilhelm Hansen, Gunneby, 24897 Ulsnis  
Herbert Hansen, Beekstraat 8, 24882 Schaalby  
Frauke Jensen, Brekling 52, 24881 Nübel  
Harald Jessen, Angelboweg 8a, 24885 Sieverstedt  
Helmut Clasen, Madsenweg 13, 24395 Rabenholz  
Hans-Henning Petersen, Georg-Asmussen-Weg 8, 24395 Gelting  
Dieter Lorenzen, Pattburg 2, 24395 Gelting  
Walter Schinkel, Dorfstraße 21, 24395 Nieby bis 31.03.03  
Volker Wergien, Elstohl 3, 24395 Nieby  
Inge Siewertsen, Geltinger Strasse 1, 24395 Pommerby  
Cord Bensen, Wippendorf 36, 24402 Esgrus  
Asmus Schmidt, Wippendorf, 24402 Esgrus bis 01.04.03  
Marion Fuchs, Brunsholm 10, 24402 Esgrus  
Hildegard Petersen, Landesstraße 9, 24407 Oersberg  
Martin Roth, Hauptstraße 71, 24405 Mohrkirch  
Dietrich Petersen, Arup, 24891 Struxdorf  
Jutta Nissen, Schnabe 3, 24996 Sterup  
Margitta Andresen, Asmai 11, 24975 Husby  
Günter Petersen, Haffkoppel, 24972 Norgaardholz  
Edeltraud Schönk, An den Maiwiesen 10, 24873 Hostrup  
Peter-Heinrich Möller, Düttnis, 24897 Ulsnis  
Heinrich Prahm, Karbyer Straße 1, 24398 Brodersby  
Günter Eggers, Boysenkoppel 3a, 24376 Kappeln  
Inge Pries, Gießelrader Weg 3 a, 23701 Barkau

## BAUTAXATOREN

Dietrich Franke, Nordstraße 20, 24395 Gelting  
Hans Meusel, Stenderup 1, 24395 Gelting  
Werner Colmorn, Flensburger Straße 86, 24376 Kappeln  
Wolfgang Fries, Dammstedtfeld 1, 24409 Stoltebüll  
Werner Schönk, An den Maiwiesen, 24873 Hostrup  
Hans Schütt, Flensburger Straße 39, 24860 Böklund  
Walter Dobbertin, An der Landstraße 1, 24893 Taarstedt  
Hans-Joachim Dobbertin, An der Landstraße 4, 24893 Taarstedt  
Siegfried Dröse, Am Goldacker, 24888 Steinfeld  
Klaus D. Loeck, Lise-Meitner-Str. 1, 24941 Flensburg  
Heinrich Hansen, Schleswiger Straße 61, 24986 Satrup  
Christian Andresen, Strandweg 2, 24897 Ulsnis  
Claus Lorenzen, Kappelner Straße 48, 24392 Süderbrarup  
Heinz Klingenhof, Schmidtlücke 6, 24999 Wees  
Claus Becker, Hoheluft 7, 24881 Nübel  
Wolfgang Miethke, Ravensberg 15, 24214 Gettorf  
Werner Schmidt, Holstenstraße 12, 24582 Bordesholm  
Manfred Schletter, Harfe 15, 24363 Holtsee  
Claus Hiller, Wiesenstraße 2a, 17192 Waren  
Axel Blaschke, Rügener Ring 35, 18546 Saßnitz  
Günter Schmidt, Sünderuper Weg 11, 24943 Flensburg  
Heike Wohlers, Timm-Kröger-Weg 19, 23843 Bad Oldesloe  
Jens Thymm, Ulmenstraße 15, 24943 Flensburg  
Dipl. Ing. Dirk Jöhling, Am Hörstergraben 24, 16727 Schwante  
Axel Danne, Peermoor 44, 23923 Herrnburg  
Zeckert Projekt, Lübecker Straße 252, 19059 Schwerin  
Top Service GmbH, Domziegelhof 8, 24837 Schleswig  
Thies Erdt, Hohenrade 7, 24106 Kiel  
Sönke Runge, Kastanienweg 13, 24392 Süderbrarup  
Waltraud Zucker, Am Burgwall 33a, 23972 Dorf Mecklenburg

## Entwicklung des Versicherungsbestandes

<b>Anzahl der Verträge</b>			
Versicherungszweig	am 31.12.2001	am 31.12.2002	Veränderung
Feuer-Industrie	15	29	14
Feuer-Sonstige	2.341	2.359	18
Feuer-Landwirtschaft	4.559	5.021	462
Feuer-Gesamt	6.915	7.409	494
Sturm	5.188	5.313	125
Verbundene Wohngebäude	12.351	12.895	544
Verbundene Hausrat	11.298	11.322	24
Einbruchdiebstahl	1.426	1.454	28
Leitungswasser	2.199	2.238	39
Glas	4.199	4.200	1
Weidetierdiebstahl	140	150	10
Mietverlust	100	102	2
Bauwesen	149	154	5
Unfall	2.100	3.367	1.267
Feuer-BU	488	495	7
<b>Gesamtgeschäft</b>	<b>46.553</b>	<b>49.099</b>	<b>2.546</b>

<b>Versicherungssummen</b>			
Versicherungszweig	am 31.12.2001 in T€	am 31.12.2002 in T€	Veränderung in T€
Feuer-Industrie	65.725	133.721	67.996
Feuer-Sonstige	700.646	768.102	67.456
Feuer-Landwirtschaft	1.231.691	1.424.194	192.503
Feuer-Gesamt	1.998.062	2.326.017	327.955
Sturm	1.634.587	1.799.001	164.414
Verbundene Wohngebäude	3.203.421	3.408.038	204.617
Verbundene Hausrat	627.928	639.680	11.752
Einbruchdiebstahl	136.870	146.506	9.636
Leitungswasser	663.781	760.864	97.083
Glas*	-	-	-
Weidetierdiebstahl	9.140	10.413	1.273
Mietverlust	5.475	5.395	-80
Bauwesen	14.572	17.966	3.394
Unfall	-	-	-
Feuer-BU	95.293	110.991	15.698
<b>Gesamtgeschäft</b>	<b>8.389.129</b>	<b>9.224.871</b>	<b>835.742</b>

\*In der Glas- und Unfallversicherung werden keine Versicherungssummen angegeben.  
Die Versicherungsverträge stiegen um 5,5%.  
Die Versicherungssummen erhöhten sich um 9,9%.

# Lagebericht zum 31. Dezember 2002

## A. Allgemeines

### Tätigkeitsbereich

Im GJ 2002 betrieb die Ostangler Brandgilde als unabhängiger und selbständiger VVaG in ihrem satzungsgemäßen Geschäftsgebiet im selbst abgeschlossenen Versicherungsgeschäft die Feuer- und Sachversicherung. Im einzelnen:

- Landwirtschaftliche-, industrielle-, sonstige Feuerversicherung
- Verbundene Wohngebäudeversicherung
- Verbundene Hausratversicherung
- sonstige Sachversicherung
- allgemeine Unfallversicherung

In der sonstigen Sachversicherung wurde Versicherungsschutz in den Sparten Leitungswasser, Einbruchdiebstahl, Glas, Weidetierdiebstahl, Mietverlust, Betriebsunterbrechung, Bauwesen, Milchausfall und Mehrkosten und Ertragsausfall, gewährt.

Versicherungen gegen festen Beitrag bestehen in geringem Umfang.

Rückversicherungen wurden nicht gewährt, dagegen für die eigenen Bestände, mit Ausnahme der Glasversicherung, in allen Versicherungszweigen genommen.

## B. Geschäftsverlauf

### I. Ertragslage

#### Gesamtgeschäft

Die gebuchten Bruttobeiträge erhöhten sich im GJ 2002 um € 646.665,95. Das entspricht einem Zuwachs von 7,5 %. Insgesamt wurden Beitragseinnahmen von € 9.313.478,78 verbucht.

Die Beiträge für eigene Rechnung stiegen um 6,9 % auf € 4.224.506,15.

Für 6.252 Schäden wendete die Gilde im GJ nach Abzug des Abwicklungsergebnisses ( € 1.106.185,64 ) € 9.387.343,19 (100,8%) auf. Im VJ mußten für 2.243 Schäden nach Abwicklung ( € 1.125.226,67 ) € 4.141.227,53 (47,8%) aufgewendet werden.

Der im Vergleich zum Vorjahr sehr viel höhere Schadenaufwand war geprägt durch die Sturmereignisse im Januar und Februar 2002.

Der Anteil f. e. R. betrug im GJ € 3.326.635,75 (78,4%).

Im VJ lautete der Anteil auf € 2.352.034,32 (59,6%).

Die Brutto-Aufwendungen für den Versicherungsbetrieb betragen € 2.397.705,77. Im Verhältnis zu den Beitragseinnahmen beträgt die Brutto-Kostenquote 25,7% ; VJ 26,8% (Netto-Kostenquote 22,2%; VJ 27,0%).



**Die Spartenverläufe ergeben sich aus folgender Tabelle:**

Posten		Feuer	VGV	VHV	Sturm	Übrige SVZ
Brutto-Beitragseinnahmen	€	2.575.919,67	3.361.605,30	1.314.766,69	896.205,25	1.164.981,87
Veränderungen gegenüber VJ	%	8,9	3,3	2,6	6,6	25,7
Rückversicherungsbeiträge	€	1.836.992,32	1.789.151,63	84.368,05	728.426,34	650.034,29
Veränderungen gegenüber VJ	%	8,5	-0,2	0,1	7,4	38,5
Brutto-Schäden	€	2.411.443,84	3.624.388,46	948.291,20	1.809.831,09	1.699.574,24
Brutto-Schäden VJ	€	1.174.134,62	2.275.622,38	794.303,87	200.294,64	822.098,70
Abwicklungsergebnis	€	103.193,06	651.178,91	36.588,48	145.763,15	169.462,04
Abwicklungsergebnis VJ	€	69.731,02	532.437,94	186.255,23	198.757,53	138.044,95
Brutto-Schadenquote	%	94,7	108,3	72,5	203,4	151,7
Brutto-Schadenquote VJ	%	50,1	70,0	62,1	23,8	90,7
Netto-Schadenquote	%	71,3	90,8	55,7	236,2	61,5
Netto-Schadenquote VJ	%	54,2	70,4	47,3	53,5	65,6
Ergebnis vor						
Schwankungsrückstellung	€	149.847,81	-172.288,10	138.030,46	-311.071,16	-241,50
Zuführung(+)/Entnahme(-)						
Schwankungsrückstellung	€	+58.348,07	-217.046,20	+57.595,53	-242.004,81	-14.596,36
Sparten-Ergebnisse	€	+91.499,74	+44.758,10	+80.434,93	-69.066,35	+14.354,86

Die übrigen SVZ schlossen wie folgt ab:

Weidetierdiebstahl	€ 1.013,29	( VJ €- 1.816,67 )
Feuer-Betriebsunterbrechung	€ -44.130,24	( VJ € 16.087,34 )
Leitungswasser	€ -6.180,21	( VJ € -29.316,00 )
Mietverlust	€ -10.222,95	( VJ € 1.430,62 )
Einbruchdiebstahl	€ -1.814,28	( VJ € -84.528,34 )
Glas	€ 67.741,77	( VJ € 68.113,37 )
Bauwesen	€ 5.413,32	( VJ € 4.569,61 )
Unfall	€ 2.534,16	( VJ € -34.726,40 )

**II. Vermögens- und Finanzlage**

Die Kapitalanlagen im GJ werden um € 775.647,37 niedriger, nunmehr mit € 7.135.094,43 ausgewiesen. Das Rücklagenkapital nach Ergebnisberücksichtigung erhöht sich um € 8.648,14 auf € 2.561.884,48.

Die versicherungstechnischen Passiva sind durch Kapitalanlagen voll gedeckt.

## C.      **Ausblick und Risiken**

Die Versicherungswirtschaft hat erneut ein schweres Jahr überstanden. Ein stagnierender Kapitalmarkt verhinderte den bilanziellen Ausgleich versicherungstechnischer Verluste.

Zusätzlich mußten im dritten Jahr infolge drastische Wertpapierabschreibungen vorgenommen werden.

Davon blieb auch die Ostangler Brandgilde nicht gänzlich unberührt.

Es bleibt die Hoffnung auf konsolidierte Prämieinnahmen und steigende DAX-Werte.

Bestandssicherung und kontrollierte Expansion unseres Versicherungsbestandes sind geprägt durch starken Wettbewerbsdruck. Symptomatisch hierfür ist der anhaltende Preisverfall, besonders bei landwirtschaftlichen sowie Weichdach-Risiken. Wir begegnen dieser Entwicklung durch praktizierte Herausstellung unserer Stärken. Qualifizierter Service und eine kundennahe Betreuung unserer Mitglieder ist unsere Unternehmensphilosophie und scheint langfristig vom Mitglied honoriert zu werden.

Im Rahmen der Früherkennung von potentiell bestandsgefährdenden Risiken wird die qualitative und quantitative Rückversicherung ständig hinterfragt. In die fakultative Feuer-Rückversicherung wurde 10 Groß-Risiken (Versicherungssumme jeweils über DM 10 Mio.) abgegeben. Hochsummige Objekte bis 5 Mio.€ Versicherungssumme wurden durch einen zusätzlichen Schadenexcedenten-Vertrag abgesichert. In der verbundenen Hausratversicherung wurden 6 Risiken mit jeweils über T€ 500 Versicherungssumme und in der verbundenen Wohngebäudeversicherung 5 reetgedeckte Objekte jeweils über T€ 500 Versicherungssumme fakultativ rückversichert.

Für die Sturmdeckung wurde eine sogenannte as-iff-Berechnung vorgenommen. Die Haftstrecke des Rückversicherers daraufhin erweitert.

Die Feuerrisiken, insbesondere im landwirtschaftlichen Bereich, werden durch ein Ingenieur-Büro einer Revision der elektrischen Anlagen unterzogen. Zur Zeit wird eine normierte Prüfung gewerblicher Einbruchdiebstahl-Risiken durchgeführt.

Es ist angedacht, die Feuerrisiken bei Gaststätten ebenfalls einer Sicherheits-Prüfung der elektrischen Anlagen zu unterziehen

Im Reetdachbereich wird den Mitgliedern die Revision der elektrischen Anlagen kostenneutral angeboten. Der Einbau von Rauchmeldern wird empfohlen und findet erfreulichen Zuspruch.

Der Schadenverlauf im laufenden Geschäftsjahr war geprägt durch ein Großschadenereignis im Zweig Feuer-Landwirtschaft. Der Schaden beläuft sich auf ca. T€ 680. Der Aufwand für eigene Rechnung auf ca. T€ 100.

Die übrigen Zweige und Sparten verliefen bisher mit geringen Schadenquoten.

Durch risikobewußte Rückversicherung und verhältnismäßig hohe Garantiemittel, (Schwankungsrückstellung und Rücklagen) verlaufen Groß-Schaden Ereignisse wie die Stürme im Frühjahr 2002 ohne nennenswerte bleibende Blessuren für unsere Gilde.

Tarifveränderungen werden von uns besonnen und unter Abwägung des Einzelrisikos vorgenommen. Erhöhte allgemeine Risiken aufgrund von Konjunkturschwankungen, Preisdruck und Wettbewerb sehen wir nicht. Der stetige und noch anhaltende Aufwärtstrend der letzten Jahre, der dem Wandel im Gildestammbereich, der Landwirtschaft, durch Expansion bei Geschäftsversicherungen des Gewerbes sowie in den Verbundsparten „VGV“ und „VHV“ Rechnung trägt, ist ein Beleg für diese Einschätzung.

Die Gesellschaft arbeitet an einer Verbesserung der Erfassung von Kumulrisiken. Ziel dieser Erfassung ist die risikogerechte Rückdeckung dieser Objekte.

Der Aktienanteil an den Kapitalanlagen der Ostangler Brandgilde wurde, um ein homogeneres Kapitalanlagen-Ergebnis zu erzielen, kontinuierlich bis auf 12% gesenkt.

Die Ostangler Brandgilde arbeitet seit 4 Jahren mit der Union Bank AG, Flensburg zusammen. Die Kooperation entwickelt sich erfreulich.

## **Der Jahresabschluß**

## Jahresbilanz zum 31. Dezember 2002

AKTIVA	€	€	€	Vorjahr T€
<b>A. Immaterielle Vermögensgegenstände</b>			20.618,40	11
<b>B. Kapitalanlagen</b>				
I. Grundstücke, grundstücksgleiche Rechte und Bauten einschließlich der Bauten auf fremden Grundstücken		1.359.998,00		1.467
II. Kapitalanlagen in verbundenen Unternehmen				
1. Beteiligungen	205.000,00			
III. Sonstige Kapitalanlagen		205.000,00		125
1. Aktien, Investmentanteile und andere nicht festverzinsliche Wertpapiere	2.952.298,49			2.613
2. Inhaberschuldverschreibungen und andere festverzinsliche Wertpapiere und andere nicht festverzinsliche Wertpapiere	841.123,81			1.346
3. Sonstige Ausleihungen				
a) Schuldscheinforderungen und Darlehen	1.588.217,81			1.585
4. Einlagen bei Kreditinstituten	141.867,77			752
5. Andere Kapitalanlagen	46.588,55			22
		5.570.096,43		6.443
<b>C. Forderungen</b>			7.135.094,43	7.910
I. Forderungen aus dem selbst abgeschlossenen Versicherungsgeschäft an:				
1. Versicherungsnehmer	290.623,33			159
2. Versicherungsvertreter	79.284,34			112
II. Sonstige Forderungen				
		369.907,67		271
		223.249,60		98
			593.157,27	369
<b>D. Sonstige Vermögensgegenstände</b>				
I. Sachanlagen und Vorräte		153.027,25		99
II. Laufende Guthaben bei Kreditinstituten, Schecks und Kassenbestand		173.382,31		113
			326.409,56	212
<b>E. Rechnungsabgrenzungsposten</b>				
I. Abgegrenzte Zinsen und Mieten		11.961,12		21
II. Sonstige Rechnungsabgrenzungsposten		22.160,39		1
			34.121,51	22
			8.109.401,17	8.524

PASSIVA				Vorjahr
	€	€	€	T€
<b>A. Eigenkapital</b>				
I. Gewinnrücklagen				
1. Verlustrücklage gemäß § 37 VAG	1.695.443,88			1.696
2. andere Gewinnrücklagen	913.167,30			913
		2.608.611,18		2.609
II. Bilanzverlust		-46.726,70		-55
			2.561.884,48	2.554
<b>B. Versicherungstechnische Rückstellungen</b>				
I. Beitragsüberträge				
1. Bruttobetrag	220.594,41			119
2. davon ab:				
Anteil für das in Rückdeckung gegebene Versicherungsgeschäft	141.983,23			73
		78.611,18		46
II. Rückstellung für noch nicht abgewickelte Versicherungsfälle				
1. Bruttobetrag	6.009.780,55			3.605
2. davon ab:				
Anteil für das in Rückdeckung gegebene Versicherungsgeschäft	4.493.752,91			2.029
		1.516.027,64		1.576
III. Rückstellung für erfolgsabhängige und erfolgsunabhängige Beitragsrückerstattung				
1. Bruttobetrag				0
2. davon ab:				
Anteil für das in Rückdeckung gegebene Versicherungsgeschäft	-			0
				0
IV. Schwankungsrückstellung und ähnliche Rückstellungen		2.253.628,00		2.611
			3.848.266,82	4.233
<b>C. Andere Rückstellungen</b>				
I. Rückstellungen für Pensionen und ähnliche Verpflichtungen		317.862,00		294
II. Steuerrückstellungen		43.439,43		7
III. Sonstige Rückstellungen		33.300,00		34
			394.601,43	335
<b>D. Andere Verbindlichkeiten</b>				
I. Verbindlichkeiten aus dem selbst Abgeschlossenen Versicherungsgeschäft gegenüber				
1. Versicherungsnehmern	51.230,03			26
2. Versicherungsvertretern	55.101,69			79
		106.331,72		105
II. Abrechnungsverbindlichkeiten aus dem Rückversicherungsgeschäft		1.061.286,89		1.012
III. Verbindlichkeiten gegenüber Kreditinstituten		20.028,50		48
IV. Sonstige Verbindlichkeiten		112.902,42		234
davon:			1.300.549,53	1.399
aus Steuern € 13.419,95 (VJ:T€ 10)				
im Rahmen der sozialen Sicherheit € 18.692,12 (VJ:T€ 17)				
<b>E. Rechnungsabgrenzungsposten</b>			4.098,91	3
			8.109.401,17	8.524

Gewinn- und Verlustrechnung für die Zeit vom 1. Januar bis 31. Dezember 2002

Posten	gesamtes selbst Abgeschlossenes Versicherungsgeschäft			2001
	€	€	€	T€
I. Versicherungstechnische Rechnung				
1. Verdiente Beiträge f.e.R.				
a) gebuchte Beiträge	9.313.478,78			8.667
b) gebuchte Rückversicherungsbeiträge	5.088.972,63	4.224.506,15		4.717
c) Veränderung der Beitragsüberträge	-101.953,32			3.950
d) Veränderung des Anteils der Rückversicherer an den Beitragsüberträgen	69.402,40			-47
		-32.550,92		30
			4.191.955,23	-17
2. sonstige versicherungstechnische Erträge f.e.R.			2.272,84	3.933
				13
3. Aufwendungen für Versicherungsfälle f.e.R.				
a) Zahlungen für Versicherungsfälle				
aa) Bruttobetrag	6.981.250,24			3.998
bb) Anteil der Rückversicherer	3.692.019,47			1.791
b) Veränderung der Rückstellung für noch nicht abgewickelte Versicherungsfälle		3.289.230,77		2.207
aa) Bruttobetrag	2.404.647,90			143
bb) Anteil der Rückversicherer	2.367.242,92			-2
		37.404,98		145
			3.326.635,75	2.352
4. Aufwendungen für erfolgsabhängige und erfolgsunabhängige Beitragsrückerstattungen für eigene Rechnung				-110
5. Aufwendungen für den Versicherungsbetrieb				
a) Bruttoaufwendungen für den Versicherungsbetrieb		2.397.705,77		2.323
b) davon ab: erhaltene Provisionen und Gewinnbeteiligungen aus dem in Rückdeckung gegebenen Versicherungsgeschäft		1.460.144,67		1.257
6. sonstige versicherungstechnische Aufwendungen f.e.R.			937.561,10	1.066
			125.753,71	116
7. Zwischensumme			-195.722,49	522
8. Veränderung der Schwankungsrückstellung und ähnlicher Rückstellungen			357.703,77	-202
9. Versicherungstechnisches Ergebnis f.e.R.			161.981,28	320
II. Nichtversicherungstechnische Rechnung				
1. Erträge aus Kapitalanlagen				
a) Erträge aus anderen Kapitalanlagen				
aa) Erträge aus Grundstücken, grundstücksgleichen Rechten und Bauten einschließlich der Bauten auf fremden Grundstücken	164.484,20			159
bb) Erträge aus anderen Kapitalanlagen	317.486,72			309
	481.970,92			468
b) Erträge aus Zuschreibungen	-			-
c) Gewinne aus dem Abgang von Kapitalanlagen	16.228,04			3
		498.198,96		471
2. Aufwendungen für Kapitalanlagen				
a) Aufwendungen für die Verwaltung der Kapital- anlagen, Zinsaufwendungen und sonstige Aufwendungen für die Kapitalanlagen	57.940,79			53
b) Abschreibungen auf Kapitalanlagen	435.225,38			407
c) Verluste aus dem Abgang von Kapitalanlagen	15.503,10			-
		508.669,27		460
			-10.470,31	10
3. Sonstige Erträge		292.874,11		266
4. Sonstige Aufwendungen		348.586,00		-383
			-55.711,89	-117
5. Ergebnis der normalen Geschäftstätigkeit			95.799,08	213
6. Steuern vom Einkommen und Ertrag		83.869,15		25
7. Sonstige Steuern		3.281,79		3
			-87.150,94	28
8. Jahresüberschuß			8.648,14	185
9. Verlustvortrag aus dem Vorjahr			55.374,84	240
10. Einzelstellung in Gewinnrücklage				
a) in die gesetzliche Rücklage				
b) in andere Gewinnrücklagen				
Bilanzverlust			46.726,70	-55

Alle Versicherungszweige des selbst abgeschlossenen Versicherungsgeschäfts

Posten	Gesamt	Feuer	Sturm	VG	VHV	Sonstige
	€	€	€	€	€	€
<b>I. Versicherungstechnische Rechnung</b>						
1. Verdiente Beiträge für eigene Rechnung						
a) gebuchte Bruttobeiträge	9.313.478,78	2.575.919,67	896.205,25	3.361.605,30	1.314.766,69	1.164.981,87
b) abgegebene Rückversicherungsbeiträge	5.088.972,63	1.836.992,32	728.426,34	1.789.151,63	84.368,05	650.034,29
c) Veränderung der Bruttobeitragsüberträge	101.953,32	28.168,86	6.404,01	15.880,40	7.179,86	44.320,19
d) Veränderung des Anteils der Rückversicherer an den Beitragsüberträgen	69.402,40	21.794,98	5.226,80	7.698,40	-	34.682,22
2. sonstige versicherungstechnische Erträge für eigene Rechnung	2.272,84	628,18	218,56	821,02	320,67	284,41
3. Aufwendungen für Versicherungsfälle für eigene Rechnung	3.326.635,75	522.064,11	393.519,40	1.418.630,28	681.718,38	310.703,58
4. Aufwendungen für erfolgsabhängige und erfolgsunabhängige Beitragsrückerstattungen für eigene Rechnung	0,00	0,00	-	-	-	-
5. Aufwendungen für den Versicherungsbetrieb für eigene Rechnung						
a) Bruttoaufwendungen für den Versicherungsbetrieb	2.397.705,77	586.881,59	251.371,82	754.135,80	385.184,33	420.132,23
b) davon ab: Erhaltene Provisionen und Gewinnbeteiligungen aus dem in Rückdeckung gegebenen Versicherungsgeschäft	1.460.144,67	591.151,70	166.999,80	471.532,10	2.310,12	228.150,95
6. sonstige versicherungstechnische Aufwendungen für eigene Rechnung	125.753,71	65.539,84	-	36.146,81	20.916,40	3.150,66
<b>7. Zwischensumme</b>	<b>-195.722,49</b>	<b>149.847,81</b>	<b>-311.071,16</b>	<b>-172.288,10</b>	<b>138.030,46</b>	<b>-241,50</b>
8. Veränderung der Schwankungsrückstellung und ähnlicher Rückstellungen	357.703,77	-58.348,07	242.004,81	217.046,20	- 57.595,53	14.596,36
<b>9. Versicherungstechnisches Ergebnis für eigene Rechnung</b>	<b>161.981,28</b>	<b>91.499,74</b>	<b>-69.066,35</b>	<b>44.758,10</b>	<b>80.434,93</b>	<b>14.354,86</b>

Feuer-Versicherungszweige des selbst abgeschlossenen Versicherungsgeschäfts

Posten	Feuer- gesamt €	Feuer- Landwirtschaft €	Feuer- Sonstige €	Feuer- Industrie €
<b>I. Versicherungstechnische Rechnung</b>				
1. Verdiente Beiträge für eigene Rechnung				
a) gebuchte Bruttobeiträge	2.575.919,67	1.894.301,73	635.248,01	46.369,93
b) abgegebene Rückversicherungsbeiträge	1.836.992,32	1.347.990,83	446.325,26	42.676,23
c) Veränderung der Bruttobeitragsüberträge	28.168,86	18.040,32	3.226,13	6.902,41
d) Veränderung des Anteils der Rückversicherer an den Beitragsüberträgen	21.794,98	13.531,93	2.274,65	5.988,40
2. sonstige versicherungstechnische Erträge für eigene Rechnung	628,18	461,95	154,92	11,31
3. Aufwendungen für Versicherungsfälle für eigene Rechnung	522.064,11	388.023,79	74.613,87	59.426,45
4. Aufwendungen für erfolgsabhängige und erfolgsunabhängige Beitragsrückerstattungen für eigene Rechnung	0,00	0,00	-	-
5. Aufwendungen für den Versicherungsbetrieb für eigene Rechnung				
a) Bruttoaufwendungen für den Versicherungsbetrieb	586.881,59	426.082,59	152.561,38	8.237,62
b) davon ab: Erhaltene Provisionen und Gewinnbeteiligungen aus dem in Rückdeckung gegebenen Versicherungsgeschäft	591.151,70	437.925,50	142.452,78	10.773,42
6. sonstige versicherungstechnische Aufwendungen für eigene Rechnung	65.539,84	48.194,20	16.986,92	358,72
<b>7. Zwischensumme</b>	<b>149.847,81</b>	<b>117.889,38</b>	<b>86.416,80</b>	<b>-54.458,37</b>
8. Veränderung der Schwankungsrückstellung und ähnlicher Rückstellungen	-58.348,07	-58.348,07	-	-
<b>9. Versicherungstechnisches Ergebnis für eigene Rechnung</b>	<b>91.499,74</b>	<b>59.541,31</b>	<b>86.416,80</b>	<b>-54.458,37</b>



Sonstige Sachversicherungszeige und sonstige Versicherungszeige des selbst abgeschlossenen Versicherungsgeschäfts

Posten	Gesamt	Glas	Weidetier-	Leitungs-	Einbruch-	Miet-	Feuerbetriebs-	Bau-	Unfall
	€	€	diebsta-	wasser-	-	-	-	wesen	
	€	€	€	€	€	€	€	€	€
<b>I. Versicherungstechnische Rechnung</b>									
1. Verdiente Beiträge für eigene Rechnung									
a) gebuchte Bruttobeiträge	1.164.981,87	254.550,17	7.181,67	215.036,04	267.447,91	5.764,62	106.410,83	17.074,57	291.516,06
b) abgegebene Rückversicherungsbeiträge	650.034,29	-	5.386,25	162.802,01	197.857,46	2.882,31	69.623,81	13.126,08	198.356,37
c) Veränderung der Bruttobeitragsüberträge	44.320,19	1.170,13	-153,40	2.153,53	3.929,30	-58,24	3.019,88	-	34.258,99
d) Veränderung des Anteils der Rückversicherer an den Beitragsüberträgen	34.682,22	-	-	1.757,66	3.207,01	-	2.142,13	-	27.575,42
2. sonstige versicherungstechnische Erträge für eigene Rechnung	284,41	62,38	1,75	52,44	65,22	1,41	25,96	4,16	71,09
3. Aufwendungen für Versicherungsfälle für eigene Rechnung	310.703,58	105.048,69	90,54	36.071,91	26.798,11	11.819,11	67.333,17	-	63.542,05
4. Aufwendungen für erfolgsabhängige und erfolgsunabhängige Beitragsrückerstattungen für eigene Rechnung	-	-	-	-	-	-	-	-	-
5. Aufwendungen für den Versicherungsbetrieb für eigene Rechnung									
a) Bruttoaufwendungen für den Versicherungs- betrieb	420.132,23	94.629,15	2.947,13	70.757,43	98.360,35	2.210,49	31.855,12	2.701,26	116.671,30
b) davon ab: Erhaltene Provisionen und Gewinnbeteiligungen aus dem in Rückdeckung gegebenen Versicherungsgeschäft	228.150,95	-	1.481,22	48.758,53	54.410,80	864,69	22.273,48	4.161,93	96.200,30
6. sonstige versicherungstechnische Aufwendungen für eigene Rechnung	3.150,66	-	-	-	-	-	3.150,66	-	-
<b>7. Zwischensumme</b>	<b>-241,50</b>	<b>53.764,58</b>	<b>394,12</b>	<b>-6.180,21</b>	<b>-1.814,28</b>	<b>-10.222,95</b>	<b>-44.130,24</b>	<b>5.413,32</b>	<b>2.534,16</b>
8. Veränderung der Schwankungsrückstellung und ähnlicher Rückstellungen	14.596,36	13.977,19	619,17	-	-	-	-	-	-
<b>9. Versicherungstechnisches Ergebnis für eigene Rechnung</b>	<b>14.354,86</b>	<b>67.741,77</b>	<b>1.013,29</b>	<b>-6.180,21</b>	<b>-1.814,28</b>	<b>-10.222,95</b>	<b>-44.130,24</b>	<b>5.413,32</b>	<b>2.534,16</b>

**Anhang  
zum Jahresabschluß  
per 31.12.2002 der**

**Ostangler Brandgilde  
Kappeln**

**A. Bilanzierungs- und Bewertungsmethoden**

Die immateriellen Vermögensgegenstände, die Grundstücke und die Gegenstände der Betriebs- und Geschäftsausstattung wurden zu Anschaffungs- bzw. Herstellungskosten abzüglich steuerlich höchstzulässiger Abschreibung bewertet. Geringwertige Wirtschaftsgüter werden im Zugangsjahr voll abgeschrieben.

Vorräte, Beteiligungen sowie Grundschulddarlehen bzw. sonstige Ausleihungen und andere Kapitalanlagen (vermindert um planmäßige Tilgungen) werden zu Anschaffungskosten angesetzt. Für Vorräte wurde ein Festwert angesetzt ( § 341 a (1) i. V. m. 256 Satz 2 und 240 (3) HGB ). Für vorgenannte Posten fanden die für das Anlagevermögen geltenden Vorschriften §§ 341 b (1) i. V. m. 252 und 253 (1+2) HGB Anwendung.

Aktien und Investmentanteile sowie andere festverzinsliche Wertpapiere wurden zu Anschaffungskosten vermindert um kursbedingte Abschreibungen nach den für das Umlaufvermögen geltenden Vorschriften §§ 341 b (2) i. V. m. 253 (1) Satz 1 + (3); 279 (1) Satz 1; 280 HGB bewertet. Vom Wertaufholungsgebot gemäß § 280 (1) HGB war im GJ kein Gebrauch zu machen.

Forderungen wurden zum Nennwert angesetzt, soweit nicht Abschreibungen erforderlich waren.

Die Rückstellungen für Beitragsüberträge wurden nach der Methode pro rata temporis ermittelt ( §§ 341e (2) Nr. 1 HGB und 24 RechVersV ). Entsprechend wurde mit dem Anteil der Rückversicherer verfahren.

Die Rückstellung für noch nicht abgewickelte Versicherungsfälle wurde nach dem Grundsatz der Einzelbewertung unter Beachtung des Abzinsungsverbots gebildet ( §§ 252 (1) Nr. 3; 253 (1) Satz 2 HGB ).

Schadenregulierungskosten wurden insgesamt ( interne nach Methode I GdV ), unbekannte Spätschäden und wiederauflebende Schäden pauschal, bei Mitversicherungen jeweils anteilig ( Beteiligungssatz ) in Höhe der Aufgabe des führenden Versicherers berücksichtigt ( § 341 g (1) Satz 2, (2) und (4) HGB ).

Die Anteile der Rückversicherer wurden entsprechend den Rückversicherungsverträgen bewertet ( § 23 RechVersV ).

In der Rückstellung für (erfolgsabhängige) Beitragsrückerstattung werden zur Ausschüttung an die Versicherungsnehmer bestimmte versicherungstechnische Spartenüberschüsse satzungsgemäß ausgewiesen ( § 28 (2) RechVersV ).

Die Schwankungsrückstellung wurde nach aufsichtsrechtlicher Anordnung gebildet ( § 341 h HGB i. V. m. § 29 und Anlage zu § 29 RechVersV ). Auflösungen erfolgten gemäß Einzel AO des BAV in Anlehnung an Abschn. I Nr.7 der Anlage zu § 29 RechVersV.

Die Rückstellungen für Pensionen wurden (nach Richttafeln Prof. Dr. Heubeck 1998) mit den gutachterlichen Werten angesetzt. Neue oder geänderte biometrische Rechnungsgrundlagen sind erstmals für Wirtschaftsjahre anzuwenden gewesen, die in 1999 enden. Eine Verteilung des in § 6 a Abs. 4 Satz 2 EStG beschriebenen Unterschiedsbetrages auf drei Wirtschaftsjahre wurde vorgenommen.

Die Steuer- bzw. sonstigen Rückstellungen wurden in Höhe des voraussichtlichen Bedarfs passiviert.

Andere Verbindlichkeiten wurden mit dem Rückzahlungsbetrag angesetzt ( § 253 (1) Satz 2 HGB ).

Die Rechnungsabgrenzungsposten wurden in Anwendung von § 250 (1) HGB aktivisch bzw. § 250 (2) HGB passivisch gebildet.

## B. Erläuterungen zur Bilanz

### 1. Entwicklung der Aktivposten A, B I bis III im Geschäftsjahr 2002

	Bilanzwerte Vorjahr	Zugänge	-Abgänge + Zuschreibung	Abschrei- bungen	Bilanzwerte Geschäftsjahr
	T€	T€	T€	T€	T€
A. Immaterielle Vermögensgegenstände					
1. sonstige immaterielle Vermögensgegenstände	11	15	-	5	21
2. Summe A.	11	15	-	5	21
B I. Grundstücke, grundstücksgleiche Rechte und Bauten einschließlich der Bauten auf fremden Grundstücken	1.467		-1	106	1.360
B. II. Kapitalanlagen in verbundenen Unternehmen und Beteiligungen					
1. Beteiligungen	125	80	-	-	205
2. Summe B II.	125	80	-	-	205
B III. Sonstige Kapitalanlagen					
1. Aktien, Investmentanteile und andere nicht Festverzinsliche Wertpapiere	2.613	1.193	-527	327	2.952
2. Inhaberschuldverschreibungen und andere Festverzinsliche Wertpapiere	1.346		-503	-2	841
3. Sonstige Ausleihungen					
a) Schuldscheinforderungen und Darlehen	1.585	259	-256	-	1.588
4. Einlagen bei Kreditinstituten	752		-610	-	142
5. Andere Kapitalanlagen	22	25	-	-	47
6. Summe B III.	6.318	1.477	-1.896	329	5.570
Insgesamt	7.921	1.572	-1.897	440	7.156

Der Buchwert des von der Gilde selbstgenutzten Grundstücks beträgt € 421.846,58 (VJ € 475.879,31).

Der Zeitwert gemäß § 55 RechVersV der Position B I. beträgt € 1.867.000,00. Der Zeitwert wurde für die gesamte Position nach der Ertragswertmethode für 2002 ermittelt.

Der Zeitwert der Position B III. 1. Aktien, Investmentanteile und andere nicht Festverzinsliche Wertpapiere beträgt T€ 2.976. In Position B III 2. Inhaberschuldverschreibungen und andere Festverzinsliche Wertpapiere beträgt T€ 887. Der Zeitwert ist insgesamt T€ 70 höher als der Bilanzwert. Die Position B III 4. ist belastet mit Pfandrechten Dritter in Höhe von € 19.993,02.

### 2. Entwicklung der Passivposten

#### Entwicklung der Gewinnrücklagen

Passivposten	Stand 01.01.2002	Zuführung	Stand 31.12.2002
A. Eigenkapital	€	€	€
Verlustrücklage	1.695.443,88	0,00	1.695.443,88
andere Gewinnrücklagen	913.168,30	0,00	913.167,30
Gesamt	2.608.611,18	0,00	2.608.611,18

Der Bilanzverlust des Vorjahres in Höhe von € 55.374,84 wurde mit dem Gewinn des Geschäftsjahres in Höhe von € 8.648,14 verrechnet, so daß der Bilanzverlust nunmehr lediglich mit € 46.726,70 ausgewiesen wird.

Die Einkommen- und Ertragssteuern wurden diesem Ergebnis entsprechend in den Jahresabschluß eingestellt. Die steuerlichen Verlustvorträge wurden berücksichtigt.

Der unter dem Posten C. „Andere Rückstellungen“ ausgewiesene Unterposten III. „Sonstige Rückstellungen“ beinhaltet die voraussichtlichen Kosten für den Berufsgenossenschaftsbeitrag, den Druckbericht, die Hauptversammlung, die Veröffentlichung des Abschlusses im Bundesanzeiger und der Jahresabschlußprüfung. Unter dem Posten „Passive Rechnungsabgrenzungsposten“ werden im Dezember gezahlte Mieten für das Folgejahr ausgewiesen.

### C. Erläuterungen zur Gewinn- und Verlustrechnung

1. Provisionen und sonstige Bezüge der Versicherungsvertreter, Personalaufwendungen	Vorjahr	Geschäftsjahr
	€	€
1. Provisionen jeglicher Art der Versicherungsvertreter im Sinne des § 92 HGB für das selbst abgeschlossene Versicherungsgeschäft	1.135.160,41	1.222.581,05
2. Sonstige Bezüge der Versicherungsvertreter im Sinne des § 92 HGB	-	-
3. Löhne und Gehälter	684.567,62	791.982,97
4. Soziale Abgaben und Aufwendungen für Unterstützung	98.409,49	129.250,92
5. Aufwendungen für Altersversorgung	30.754,38	35.593,92
6. Aufwendungen insgesamt	1.948.891,90	2.179.408,86

#### 2. Für die Versicherungszweige sind folgende Angaben zu machen:

Vz	Gesamt	Feuer und Sonstige Sachvers.	davon: Feuer	davon: VGV	davon: VHV	davon: Sonstige Sachvers.	Sonstige Vers.
	T€	T€	T€	T€	T€	T€	T€
a) gebuchte Bruttobeiträge	9.313	8.916	2.576	3.362	1.315	1.657	403
gebuchte Bruttobeiträge VJ	8.667	8.439	2.365	3.253	1.281	1.556	212
b) verdiente Beiträge	9.211	8.850	2.548	3.345	1.308	1.643	367
verdiente Beiträge VJ	8.617	8.407	2.343	3.250	1.278	1.551	195
c) verdiente Nettobeiträge	4.192	4.070	733	1.564	1.223	547	125
verdiente Nettobeiträge VJ	3.930	3.838	666	1.460	1.194	522	88
d) Bruttoaufwendungen für Versicherungsfälle	9.386	8.183	2.308	2.973	911	1.991	1.203
Bruttoaufwendungen für Versicherungsfälle VJ	4.141	4.050	1.104	1.744	608	594	91
e) Bruttoaufwendungen für den Versicherungsbetrieb	2.398	2.249	587	754	385	521	151
Bruttoaufwendungen für den Versicherungsbetrieb VJ	2.322	2.217	562	767	401	490	102
f) Rückversicherungssaldo	-2.502	-1.572	-562	-245	-148	-638	-909
Rückversicherungssaldo VJ	1.641	1.617	421	645	41	514	20
g) versicherungstechnisches Ergebnis f.e.R.	162	203	92	45	80	-4	-51
Versicherungstechnisches Ergebnis f.e.R. VJ	209	222	154	-5	175	-98	-17
h) versicherungstechnische Bruttorückstellungen							
Insgesamt: € 8.484.002,96							
Vorjahr: € 6.335.106,50							
Davon:							
aa) Bruttorückstellungen für noch nicht abgewickelte Versicherungsfälle	6.009	4.935	1.817	1.641	569	908	1.074
Bruttorückstellungen für noch nicht abgewickelte Versicherungsfälle VJ	3.605	3.505	732	1.689	284	800	100
bb) Schwankungsrückstellung und ähnliche Rückstellungen	2.254	2.254	831	633	790	-	-
Schwankungsrückstellung und ähnliche Rückstellungen VJ	2.611	2.611	773	850	732	256	-
i) Anzahl der mindestens einjährigen Versicherungsverträge ( Stück )	49.099	45.237	7.409	12.895	11.322	13.509	3.964
Anzahl der mindestens einjährigen Versicherungsverträge ( Stück ) VJ	46.553	43.716	6.915	12.351	11.298	13.052	2.937

Die Bruttoaufwendungen für den Versicherungsbetrieb betragen insgesamt € 2.397.705,77 (VJ € 2.322.694,85). Davon entfallen € 1.357.575,47 (VJ € 1.385.106,88) auf Abschluß- und € 1.040.130,30 (VJ € 937.587,97) auf Verwaltungsaufwendungen.

#### D. Sonstige Pflichtangaben gemäß § 285 HGB

a) Die durchschnittliche Zahl der während des GJ beschäftigten Arbeitnehmer betrug

		Zahlen des Vorjahres
aa) Im Innendienst		
vollzeitbeschäftigt	12	10
teilzeitbeschäftigt	<u>7</u>	<u>7</u>
	19	17
bb) Im Außendienst		
Angestellte	<u>2</u>	<u>1</u>
	21	18

b) Die Gesamtbezüge der Organmitglieder betragen im GJ:

Organ	€	VJ €
Aufsichtsrat	6.139,00	6.595,67

Hinsichtlich der Bezüge des Vorstandes wurde von der Schutzklausel des § 286, Abs. 4, HGB Gebrauch gemacht.

An frühere Vorstandsmitglieder oder deren Hinterbliebene wurden € 5.439,72 (VJ € 5.439,72) gezahlt. Für die Pensionsverpflichtungen wurden gemäß Gutachten € 33.995,00 (VJ € 33.960,52) passiviert. Die Pensionsrückstellung für amtierende Vorstandsmitglieder betrug € 210.162,00 (VJ € 185.987,53).

c) Mitglieder des Vorstandes und des Aufsichtsrates:

**AUFSICHTSRAT**      Hans Schütt, Böklund, Vorsitzender  
                         Hermann Sörnsen, Loit, stellv. Vorsitzender  
                         Gerhard Steinbrück, Barmstedt  
                         Hans-Peter Gondesen, Husby  
                         Hans-Walter Jens, Kronsgaard  
                         Jens Burkart, Kappeln

**VORSTAND**                      Friedrich W. Windgassen, Kappeln, Vorsitzender  
   Jens-Uwe Rohwer, Groß Vollstedt

d) Anteile an Beteiligungsgesellschaften:

Der Verein ist alleiniger Gesellschafter der Vermögensbeteiligungen Kappeln GmbH, Kappeln, mit einem

Stammkapital von 100.000 EURO. Im Geschäftsjahr wurde das Stammkapital um EURO 80.000 auf EURO 180.000 erhöht. Das Ergebnis des ersten Teil-Geschäftsjahres zum 31.12.1999 betrug € – 5.789,74. Es war im wesentlichen geprägt durch Gründungskosten. Das Geschäftsjahr 2000 brachte einen Überschuß von € 1.056,73. Das Jahr 2001 endet mit einem Verlust von € 4.260,60. Der Jahresabschluß 2002 lag zum Berichterstellungszeitpunkt noch nicht vor.

Seit Februar 2001 ist der Verein alleiniger Gesellschafter der Top Service GmbH, Bad Bramstedt, mit einem Stammkapital von 50.000 EURO. Das erste Rumpfgeschäftsjahr schloß mit einem Verlust von € 15,72 ab. Der Jahresabschluß 2002 lag zum Berichterstellungszeitpunkt noch nicht vor.

Kappeln, den 24. April 2003

Friedrich W. Windgassen

Jens-Uwe Rohwer

Vorsitzender

Mitglied

### **Bestätigungsvermerk des Abschlußprüfers**

Zu dem Jahresabschluss und dem Lagebericht erteilen wir folgenden Bestätigungsvermerk:

„Wir prüften den Jahresabschluss unter Einbeziehung der Buchführung und den Lagebericht der Ostangler Brandgilde, Kappeln, für das Geschäftsjahr vom 01.01. bis 31.12.2002. Die Buchführung und die Aufstellung von Jahresabschluss und Lagebericht nach den deutschen handelsrechtlichen und den ergänzenden

versicherungsspezifischen Vorschriften liegen in der Verantwortung der gesetzlichen Vertreter der Gesellschaft. Unsere Aufgabe ist es, auf der Grundlage der von uns durchgeführten Prüfung eine Beurteilung über den Jahresabschluss unter Einbeziehung der Buchführung und über den Lagebericht abzugeben. Wir nahmen unsere Abschlussprüfung nach § 317 HGB unter Beachtung der vom Institut der Wirtschaftsprüfer (IDW) festgestellten Grundsätze ordnungsmäßiger Abschlussprüfung vor. Danach ist die Prüfung so zu planen und durchzuführen, dass Unrichtigkeiten und Verstöße, die sich auf die Darstellung des durch den Jahresabschluss unter Beachtung der Grundsätze ordnungsmäßiger Buchführung und durch den Lagebericht vermittelten Bildes der Vermögens-, Finanz- und Ertragslage wesentlich auswirken, mit hinreichender Sicherheit erkannt werden. Bei der Festlegung der Prüfungshandlungen werden die Kenntnisse über die Geschäftstätigkeit und über das wirtschaftliche und rechtliche Umfeld der Gesellschaft sowie die Erwartungen über mögliche Fehler berücksichtigt. Im Rahmen der Prüfung werden die Wirksamkeit des internen Kontrollsystems sowie Nachweise für die Angaben in Buchführung, Jahresabschluss und Lagebericht überwiegend auf der Basis von Stichproben beurteilt. Die Prüfung umfaßt die Beurteilung der angewandten Bilanzierungsgrundsätze und der wesentlichen Einschätzungen der gesetzlichen Vertreter sowie die Würdigung der Gesamtdarstellung des Jahresabschlusses und des Lageberichtes. Wir sind der Auffassung, dass unsere Prüfung eine hinreichend sichere Grundlage für unsere Beurteilung bildet.

Unsere Prüfung führte zu keinen Einwendungen.

Nach unserer Überzeugung vermittelt der Jahresabschluss unter Beachtung der Grundsätze ordnungsmäßiger Buchführung ein den tatsächlichen Verhältnissen entsprechendes Bild der Vermögens-, Finanz-, und Ertragslage der Gesellschaft. Der Lagebericht gibt insgesamt eine zutreffende Vorstellung von der Lage der Gesellschaft und stellt die Risiken der künftigen Entwicklung zutreffend dar.“

Bielefeld, den 14 Mai.2003

Ostwestfälische Revisions- und Treuhand GmbH.  
Wirtschaftsprüfungsgesellschaft  
Steuerberatungsgesellschaft

**Kuchem**  
Wirtschaftsprüfer

### **Bericht des Aufsichtsrates**

Im Geschäftsjahr 2002 ist der Aufsichtsrat zu 6 Sitzungen zusammengetreten und hat die ihm nach Gesetz und Satzung obliegenden Aufgaben pflichtgemäß wahrgenommen. Der Aufsichtsrat ist durch den Vorstand regelmäßig schriftlich und mündlich über die Lage und Entwicklung der Gesellschaft und besondere Probleme unterrichtet worden. Er hat die erforderlichen Beschlüsse gefaßt und ihre ordnungsmäßige Durchführung durch den Vorstand überwacht. Der Jahresabschluß zum 31. Dezember 2002 und der Lagebericht sind von der Ostwestfälischen Revisions- und Treuhand GmbH, Bielefeld, geprüft worden. Die Prüfung hat keine Beanstandungen ergeben, so dass der uneingeschränkte Bestätigungsvermerk erteilt worden ist. Nach Prüfung der zugegangenen Unterlagen, die mündlich vom Vorstand erläutert wurden, erhebt der Aufsichtsrat keine Einwendungen und stimmt dem Abschluss für das Geschäftsjahr 2002 zu. Damit ist der Jahresabschluss zum 31. Dezember 2002 gemäß § 172 AktG festgestellt und wird der Mitgliederversammlung vorgelegt.

DER AUFSICHTSRAT

Kappeln, den 22. Mai 2003

Hans Schütt  
Vorsitzender



# Notizen